



Capitolul I **CADRUL GENERAL**

Capitolul I

CADRUL GENERAL

Proiectul *Strategia de Dezvoltare Durabilă a Comunei Prundu Bîrgăului* are ca principal obiectiv elaborarea unui document care să exprime aspirațiile de dezvoltare ale comunității, să abordeze onest tematicile locale, bazându-se pe potențialul local de dezvoltare.

Necesitatea elaborării acestui document de planificare strategică apare în contextul apartenenței țării noastre la Uniunea Europeană și în vederea creșterii șanselor de accesare a fondurilor comunitare. Observăm, pe de o parte, oportunitatea dezvoltării durabile a comunităților prin intermediul fondurilor europene, pe de altă parte, oferirea de noi instrumente pentru creșterea competitivității economiei locale.

Valorificarea acestor noi oportunități cere alocarea unor resurse semnificative din partea actorilor locali, atât la nivelul capacității administrative locale necesare pentru accesarea, implementarea și monitorizarea adecvată a acestor fonduri, cât și de ordin financiar, de furnizare a cofinanțării obligatorii.

În consecință, este necesară o prioritizare clară a inițiativelor de dezvoltare, fundamentată pe o analiză riguroasă a situației locale specifice, astfel încât să fie maximizat impactul socio-economic al acestor investiții, în contextul resurselor inevitabil limitate, disponibile pentru perioada de programare 2014-2020.

Strategia de Dezvoltare Durabilă a Comunei Prundu Bîrgăului este un proiect realizat din fondurile proprii, inițiat și derulat de Unitatea Administrativ Teritorială a Comunei Prundu Bîrgăului.

I.1 Necesitatea planificării dezvoltării locale

O comunitate modernă trebuie să asimileze și să promoveze o viziune strategică în ceea ce privește dezvoltarea sa viitoare, fără să existe riscul ratării unor oportunități sau consumul inutil al unor resurse prețioase. Experiența internațională a dovedit că proiectele și programele operaționale funcționează cel mai bine atunci când fac parte dintr-un cadru bine definit, asumat, coordonat și implementat în interesul comunității pe care o reprezintă.

Procesul de elaborare a strategiei a vizat definirea reperelor de dezvoltare a comunității pentru perioada 2016-2020. Principalele etape metodologice:

- Realizarea unei analize preliminare
- Stabilirea viziunii asupra dezvoltării strategice a comunei Prundu Bîrgăului
- Analiza sectorială a domeniilor principale
- Realizarea strategiei de dezvoltare

Principiile care au stat la baza elaborării strategiei au fost asigurarea validității informațiilor, implicarea comunității, transparența, obiectivitatea, coerența și continuitatea demersului.

Pentru maximizarea rezultatelor acestui document de programare este nevoie în continuare de implicarea susținută a comunității, a managementului administrativ și a tuturor actorilor locali interesați în dezvoltarea locală, în scopul identificării tuturor oportunităților viitoare.

Strategia are la bază informații obținute cu sprijinul administrației locale, a unor informații și sinteze ale Institutului Regional de Statistică, de la Uniunea Europeană, cât și informații obținute în urma unor studii, rapoarte, cercetări, strategii și norme locale, județene, regionale și naționale.

Cele șapte caracteristici ale strategiilor sunt următoarele (CSaTH M., 1993): imagine asupra viitorului, creativitate, flexibilitate, activitate, create pentru acțiune, orientare spre schimbare, orientare spre un câștig durabil. O strategie nu doar reacționează la schimbări, prin faptul că ia în considerare influențele diferiților factori interni și/sau externi ai regiunii țintă, dar conține și elemente proactive, construind posibile planuri și programe ce urmează a fi aplicate pentru diferite situații ce pot să apară pe parcurs. Principiul acțiunii care stă la baza unei strategii de dezvoltare este organizarea în programe, a căror aplicare implică acțiune concretă direcționată spre îmbunătățirea situației regiunii țintă. Orientarea spre schimbare reiese din faptul că strategiile urmăresc elaborarea unui pachet de programe care, odată implementate, duc la schimbare pe plan social, la o mai bună valorificare a potențialului local, precum și la orientarea activităților de dezvoltare în concordanță cu procesele înregistrate pe plan local.

Strategia de dezvoltare durabilă a comunei Prundu Bîrgăului s-a realizat la inițiativa autorităților locale. Prin intermediul Strategiei se permite administrației publice și celorlalți actori locali (cetățeni, societăți comerciale, fundații, organizații neguvernamentale, etc.) să își planifice acțiunile, dezvoltarea și afacerile, astfel încât să răspundă nevoilor locale și să valorifice oportunitățile de dezvoltare identificate în Strategie.

Pentru a asigura eficiența eforturilor de elaborare a Strategiei, s-a optat pentru o metodologie precisă, care a inclus elemente importante de implicare directă a comunității locale, prin solicitarea de puncte de vedere, interviuri, sondaje, plecând de la premisa că reprezentanții și liderii locali au interesul, bazele și cunoștințele necesare pentru a reprezenta diversele interese locale. Elaborarea Strategiei a presupus un efort asumat de către autoritatea executivă de la nivel local – primar, viceprimar, funcționari publici din aparatul de specialitate al primăriei, cu sprijinul echipei de consultanță.

Procesul de elaborare a strategiei a cuprins următoarele etape:

Culegerea datelor. În această etapă s-a urmărit evaluarea și nevoile pieței forței de muncă, baza economică a localității, analiza capacității instituționale locale, premisele dezvoltării economice locale. Aceste informații au fost obținute fie direct de la beneficiarii Strategiei, fie din surse statistice oficiale. Pentru această etapă principalul tip de activitate este culegerea datelor care să permită o diagnoză cât mai clară a spațiului pentru care s-a realizat planul de dezvoltare locală.

Pentru aceasta s-au urmărit elemente fizico-geografice (forme de relief, plasare geografică, factori de risc naturali, zone naturale protejate, etc.), populație (mărimea populației, densitatea, evoluția și factorii de creștere a populației), locuințele (dotarea locuințelor cu apă, electricitate, gaze naturale, vechimea și siguranța locuințelor, materialele de construcție folosite), echiparea localităților în sistem centralizat (apă, iluminat public, racordarea la rețele de telefonie, acces la căile de transport public sau privat), sociale (învățământ, comunicații, sănătate), mediu și ecologie (surse de apă, aer, sol, păduri).

S-a urmărit de asemenea și identificarea atractivității comunei din punct de vedere al turismului, a posibilităților de trecere a timpului liber, s-au identificat evenimentele culturale anuale sau specifice zonei. Această cercetare s-a realizat cu ajutorul important al întregii echipe locale de suport.

Tot în această etapă s-a urmărit și analiza și monitorizarea agenților de dezvoltare locală (instituții publice, organizații non-guvernamentale, întreprinzători privați, biserica, școala, etc.). Tehnica folosită a fost cea a anchetei sociologice. Astfel s-a aflat gradul de implicare al agenților enumerați pentru bunul mers al comunității, dar și imaginea pe care o au aceștia la nivelul comunei și în exteriorul ei.

Culegerea datelor s-a făcut prin observații pe teren, interviuri, chestionare, dezbateri publice. La finalul primei etape se poate face analiza SWOT a comunei, piatra de temelie pentru elaborarea strategiei viitoare a comunei Prundu Bîrgăului.

Stabilirea strategiei de dezvoltare durabilă locală

Analiza SWOT evidențiază punctele forte (strengths), slabe (weaknesses), oportunitățile (opportunities) și amenințările (threats) existente la nivelul comunei Prundu Bîrgăului. Au fost de asemenea identificate forțele externe ce ar putea avea impact semnificativ, fie pozitiv fie negativ, în dezvoltarea ulterioară a comunei. Se obțin așadar direcțiile de dezvoltare locală.

- a) Identificarea obiectivelor strategice de dezvoltare – enumerarea obiectivelor pentru care a fost elaborată strategia; menționarea metodologiei de elaborare și a agenților de dezvoltare locală implicați în procesul elaborării strategiei de dezvoltare, precum și identificarea câtorva domenii strategice de dezvoltare. Aceste domenii vor putea fi utilizate cu prioritate și în identificarea obiectivelor operaționale.
- b) Obiective operaționale de dezvoltare în teritoriul supus investigației. Programul operativ de dezvoltare locală trebuie gândit de grupul de lucru ca un sistem coerent privind dezvoltarea comunității. În alegerea subprogramelor, cel mai important considerent trebuie să fie inițierea unor proiecte de dezvoltare convergente în vederea atingerii obiectivelor stabilite. Condiția de bază pentru dezvoltare locală este păstrarea tradițiilor economice și sociale comunitare. Astfel se ajunge la situația în care, pe baza realității existente, se pun bazele dezvoltării durabile a comunității.

Selectarea proiectelor de dezvoltare locală

În această etapă se analizează posibilele programe sau proiecte de dezvoltare ce vor fi cuprinse în strategia de dezvoltare locală. Ele sunt grupate în mai multe scenarii, în funcție de gradul de implicare al agenților de dezvoltare, de perioada necesară de implementare și de locul acestora pe agenda persoanelor sau organizațiilor însărcinate cu implementarea lor. Este obligatorie o discuție și o analiză constructivă cu autoritățile publice locale, deoarece ele sunt cele care pot da răspuns în legătură cu fondurile disponibile în bugetul local pentru finalizarea proiectelor propuse. Am intrat de asemenea în contact cu serviciile deconcentrate ale ministerelor, autorități județene, companii naționale care activează în județul Bistrița-Năsăud și în comuna Prundu Bîrgăului cu scopul de a alege eventuale propuneri de proiecte ce pot dezvolta comunitatea. Selectarea proiectelor are în vedere mai multe aspecte: proiectul trebuie să conducă la o îmbunătățire reală a vieții comunității, urmările lui să fie suficient de consistente încât să afecteze pozitiv o parte importantă a comunității, să existe sau să poată fi găsite suficiente resurse necesare pentru implementarea lui.

Această etapă face și o analiză privitoare la viabilitatea proiectelor propuse, atât din punct de vedere al comunității, dar și al economiei și al nevoilor populației.

Construirea planurilor de acțiune

Această etapă centralizează informațiile obținute în primele trei etape, etape ce țin mai mult de partea strategică. Construcția planurilor de acțiune pregătește planurile de acțiune, precizează toate tipurile de resurse ce sunt necesare pentru finalizarea fiecărui proiect. Deși în fază inițială pot fi identificate mai multe scenarii de dezvoltare, în această etapă sunt alese cele care asigură comunei cele mai mari posibilități de progres și de creștere a nivelului de trai.

În vederea atragerii de finanțări nerambursabile, după etapa de prioritizare a nevoilor locale se va analiza modul în care obiectivele propuse se corelează cu obiectivele existente la nivelul programelor europene. Primul lucru la care ar trebui să se gândească cei care concep un proiect este cel legat de rezultatele obținute în urma implementării cu succes a proiectului. Proiectul reprezintă un instrument sau oferă mijloacele necesare pentru atingerea unor obiective strategice. Dacă proiectele nu sunt văzute în acest mod, atunci un proiect încheiat ar putea să nu aibă efectul scontat asupra dezvoltării zonei.

Se finalizează de asemenea și specificațiile tehnice ale proiectelor (studii ce sunt necesare pentru fiecare proiect în parte – de fezabilitate, proiecte tehnice, planuri de marketing, etc.), graficul de implementare a proiectelor, derularea programului financiar. Putem considera că etapa de construcție a planurilor de acțiune este o etapă de implementare, de verificare și monitorizare a proiectelor, după ce acestea au fost identificate.

Strategia de Dezvoltare Durabila a Comunei Prundu Bîrgăului s-a realizat prin implicarea directă a comunității locale, prin interviuri și chestionare.

Scopul Strategiei este de a planifica acțiunile viitoare, de a valorifica oportunitățile existente pentru a îmbunătăți situația actuală prin valorificarea potențialului local.

Procesul de elaborare a Strategiei a cuprins mai multe etape: culegerea datelor, analiza și monitorizarea agenților de dezvoltare locală, anchete sociologice, identificarea obiectivelor strategice de dezvoltare, selectarea proiectelor și construcția planurilor de acțiune.

I.2 Cadrul strategic al dezvoltării Uniunii Europene: Strategia Europa 2020

Obiectivul general al strategiei *Europa 2020* este transformarea UE într-o economie inteligentă, ecologică și favorabilă incluziunii, pentru a oferi un nivel ridicat al ocupării forței de muncă, al productivității și pentru a asigura coeziunea economică, socială și teritorială. Cele trei priorități stabilite în cadrul strategiei Europa 2020 sunt:

- Creștere inteligentă
- Creștere durabilă
- Creștere favorabilă incluziunii sociale

Printre țintele strategiei *Europa 2020* se numără:

- Rata de ocupare a populației cu vârsta cuprinsă între 20 și 64 de ani – 75%
- Nivelul investițiilor în cercetare și dezvoltare – 3% din PIB-ul Uniunii Europene
- Obiectivul 20/20/20 în materie de energie și schimbări climatice presupune:
 - Emisiile de gaze cu efect de seră scad cu 20% față de nivelul înregistrat în 1990
 - 20% din energia produsă să provină din surse regenerabile
 - Creșterea cu 20% a eficienței energetice
- Rata de părăsire timpurie a școlii sub 10%
- Ponderea tinerilor cu vârsta între 30-34 ani absolvenți ai unei forme de învățământ terțiar, de cel puțin 40%
- Scăderea numărului de persoane expuse sărăciei cu 20 de milioane.

Strategia Europa 2020 are 11 obiective tematice:

1. Întărirea cercetării, dezvoltării tehnologiei și a inovării

2. Îmbunătățirea accesului, utilizării și calității tehnologiei informațiilor și comunicațiilor
3. Creșterea competitivității întreprinderilor mici și mijlocii
4. Sprijinirea tranziției spre o economie cu emisii reduse de carbon în toate sectoarele
5. Promovarea adaptării la schimbările climatice, prevenirea și gestionarea riscurilor
6. Protejarea mediului și promovarea utilizării eficiente a resurselor
7. Promovarea transportului durabil și eliminarea blocajelor în rețelele cheie
8. Promovarea ocupării și sprijinirea mobilității forței de muncă
9. Investiții în competențe, educație și învățare continuă
10. Promovarea incluziunii sociale și combaterea sărăciei
11. Îmbunătățirea capacității instituționale și a eficienței în administrația publică

Liniile directe strategice ale Uniunii Europene indică trei priorități:

1. Îmbunătățirea atractivității statelor membre, regiunilor și orașelor, prin îmbunătățirea accesibilității, asigurarea unui nivel și a unei calități adecvate a serviciilor și protejarea mediului înconjurător.
2. Încurajarea inovării, antreprenoriatului și dezvoltarea economiei bazate pe cunoaștere, prin promovarea capacității de cercetare-inovare, inclusiv a noilor instrumente TIC.
3. Crearea de noi locuri de muncă, mai bine plătite, prin atragerea de noi persoane în procesul de ocupare și în activități antreprenoriale, îmbunătățirea adaptabilității lucrătorilor și a firmelor și investițiile în capitalul uman.

Conectarea Europei are scopul de a accelera investițiile pe termen lung în drumuri, căi ferate, rețele energetice, conducte și rețele de mare viteză în bandă largă:

1. Ameliorarea legăturilor de transport – investiții în proiecte de infrastructură menite să faciliteze transportul de mărfuri și călători, în special între vestul și estul Europei. Investițiile se vor axa pe moduri de transport ecologice și durabile.
2. Conectarea rețelelor energetice – realizarea de conexiuni între țările Uniunii Europene, care să faciliteze furnizarea energiei, atât a celei tradiționale, cât și a celei provenind din surse regenerabile.
3. Sprijinirea rețelelor digitale de mare viteză – crearea de rețele în bandă largă și furnizarea de servicii digitale paneuropene. Se vor acorda subvenții pentru crearea infrastructurii necesare în vederea introducerii serviciilor de identificare digitală, precum și a serviciilor electronice în domeniul achizițiilor publice, sănătății, justiției și operațiunilor vamale. Banii vor fi utilizați pentru a asigura conectarea și interoperabilitatea serviciilor naționale.

I.3 Corelarea cu *Cadrul Strategic de Dezvoltare a României 2014-2020*

Strategia de Dezvoltare Durabilă a României stabilește obiective concrete pentru trecerea, într-un interval de timp rezonabil și realist, la modelul de dezvoltare generator de valoare adăugată înaltă, propulsat de interesul pentru cunoaștere și inovare, orientat spre îmbunătățire continuă a calității vieții oamenilor și a relațiilor dintre ei în armonie cu mediul natural.

Ca orientare generală, strategia vizează realizarea următoarelor obiective strategice pe termen scurt, mediu și lung:

- Orizont 2020: atingerea nivelului mediu actual al țărilor Uniunii Europene la principalii indicatori ai dezvoltării durabile

- Orizont 2030: apropierea semnificativă a României de nivelul mediu din acel an al țărilor membre ale Uniunii Europene din punctul de vedere al indicatorilor dezvoltării durabile.

Țintele Strategiei *Europa 2020* asumate de România sunt:

- Rata de ocupare a populației cu vârsta cuprinsă între 20 și 64 de ani – 70%
- Nivelul investițiilor în cercetare și inovare – 2% din PIB-ul României
- Obiectivul 20/20/20 în materie de energie și schimbări climatice:
 - 24% din energia produsă să provină din surse regenerabile
 - Creșterea cu 19% a eficienței energetice
 - Rata de părăsire timpurie a școlii sub 11,3%
- Ponderea tinerilor cu vârsta între 30-34 ani, absolvenți ai unei forme de învățământ terțiar, de cel puțin 26,7%
- Scăderea numărului de persoane expuse sărăciei cu 580.000

La nivelul statelor membre, Strategia *Europa 2020* este implementată prin intermediul *Programelor Naționale de Reformă (PNR)*.

I.3.1 Programarea fondurilor europene nerambursabile în perioada 2014-2020

Proiectul legislativ UE pentru perioada 2014-2020 face referire la următoarele aspecte care stau la baza procesului de programare a fondurilor europene nerambursabile alocate în viitorul exercițiu financiar:

- Concentrarea tematică asupra priorităților Strategiei Europa 2020 pentru o creștere inteligentă, durabilă și incluzivă, transpuse în CSC la nivel european.
- Un cadru unic de programare la nivelul fiecărui stat membru, numit Contract/Acord de Parteneriat (C/AP) 2014-2020, care va acoperi instrumentele structurale și fondurile destinate dezvoltării rurale și pescuitului, respectiv: Fondul European pentru Dezvoltare Regională (FEDR), Fondul Social European (FSE), Fondul de Coeziune (FC), Fondul European Agricol pentru Dezvoltare Rurală (FEADR) și Fondul European pentru Pescuit și Afaceri Maritime (FEPM)
- Posibilitatea elaborării unor programe multi-fond în cazul implementării instrumentelor structurale
- Oportunități extinse pentru abordarea teritorială a programării
- Un accent crescut pe performanța și monitorizarea rezultatelor
- Impunerea unor condiționalități macroeconomice ex-ante și ex-post pentru accesarea/cheltuirea fondurilor
- Simplificarea procesului de implementare și un mai bun management al fondurilor

Noutăți privind Fondurile Europene Nerambursabile

Făcând o analiză punctuală, comparativă între perioada 2007-2013 și 2014-2020 observăm că apar noutăți în ceea ce privește diversele sectoare ale fondurilor europene nerambursabile.

Noutăți în materie de creștere economică, locuri de muncă și coeziune.

Fondul european de ajustare la globalizare va continua să ofere sprijin pentru lucrătorii disponibilizați ca urmare a unor schimbări structurale majore. În plus, acest fond își va extinde domeniul de aplicare pentru a reduce impactul noilor acorduri comerciale asupra agricultorilor.

Noutăți în materie de cercetare și inovare

Cele mai importante trei programe de finanțare pentru cercetare și inovare (Programul pentru competitivitate și inovare, Al șaptelea program-cadru și Institutul European de Inovare și Tehnologie) vor fi reunite într-un cadru strategic comun, Orizont 2020, pentru a elimina fragmentarea și pentru a evita suprapunerile.

Schemele de finanțare vor fi standardizate și simplificate. De asemenea, pentru toate schemele de finanțare va exista un set unic de reguli privind participarea, auditul, structurile de sprijin, difuzarea rezultatelor și schemele de rambursare. În ceea ce privește finanțarea, instrumentele financiare inovatoare vor ajuta la mobilizarea investițiilor private, precum parteneriatele public-privat.

Noutăți în materie de agricultură și mediu

Ecologizarea a 30% din plățile directe către fermieri: pentru a se asigura că politica agricolă comună (PAC) contribuie la îndeplinirea de către UE a obiectivelor de mediu și a celor legate de politica climatică, 30% din plățile directe vor fi condiționate de respectarea unei serii de cele mai bune practici în materie de mediu, în plus față de obligațiile în materie de ecocondiționalitate existente.

Convergența plăților: nivelurile ajutorului direct acordat pentru fiecare hectar vor fi adaptate progresiv (ținând seama de diferențele care există în continuare în ceea ce privește nivelul de salarizare și costul de producție) pentru a se asigura o repartizare mai echitabilă a plăților directe către fermierii europeni. Până în 2020, statele membre cu plăți directe mai mici de 90% din media Uniunii Europene ar trebui să reducă diferența între nivelul actual și 90% din media UE cu o treime. Această convergență va fi finanțată în mod proporțional de statele membre al căror nivel de plăți directe se situează peste media UE.

Plafonarea nivelului plăților directe prin limitarea nivelului de bază al ajutorului direct pentru venit de care pot beneficia exploatațiile agricole de dimensiuni mari, ținând seama, în același timp, de economiile de scară ale unor structuri mai mari și de locurile de muncă directe pe care le generează acestea. Propunerea va permite reutilizarea economiilor în cadrul alocării bugetare pentru dezvoltare rurală și, prin urmare, menținerea acestora în pachetele financiare ale statelor membre care au realizat aceste economii.

Alocarea fondurilor de dezvoltare rurală se va baza pe criterii mai obiective și va fi mai bine orientată către îndeplinirea obiectivelor acestei politici. Acest lucru va asigura un tratament mai echitabil al agriculturilor care desfășoară aceleași activități.

Noutăți în materie de mediu și politici climatice

Prioritățile aferente politicii de mediu și politicile climatice vor fi integrate în toate instrumentele-cheie de finanțare ale UE; printre care se numără coeziunea, agricultura, afacerile maritime și pescuitul, cercetarea și inovarea, precum și în programele de asistență externă.

Obiectivul este mărirea până la cel puțin 20% a ponderii cheltuielilor legate de politicile climatice, prin intermediul contribuțiilor acordate de la diverse domenii de politică, sub rezerva unor date concludente rezultate în urma evaluărilor impactului. Această abordare va contribui, de asemenea, la evitarea unei creșteri a numărului de programe și la reducerea la minimum a sarcinii administrative.

Programul LIFE+ va fi continuat și va include mai multe acțiuni în domeniul climatic. Un subprogram consacrat politicilor climatice se va axa pe proiecte-pilot și pe proiecte demonstrative la scară mică. Vor fi utilizate proiecte integrate, de exemplu, pentru a promova strategii transfrontaliere de adaptare în zonele predispușe la inundații. Gestionarea viitorului program ar trebui să rămână centralizată, dar unele sarcini ar putea fi delegate unei agenții executive existente.

Noutăți în materie de justiție, sănătate și securitate

Instrumentul financiar de protecție civilă (IFPC) va fi reînnoit pentru a răspunde diferitelor aspecte legate de gestionarea dezastrelor și anume un răspuns mai coerent și mai bine integrat în cazuri de urgență, o mai bună pregătire pentru gestionarea dezastrelor și acțiuni inovatoare pentru reducerea riscului apariției dezastrelor.

În domeniul afacerilor interne, numărul fondurilor va fi limitat la două: Fondul pentru Migrație și Azil și Fondul pentru Securitatea Internă. Ambele fonduri vor avea o dimensiune externă pentru a asigura continuarea finanțării, începând în UE și continuând în țări terțe.

Comisia prevede, de asemenea, o trecere de la programarea anuală la o programare multianuală, axată pe obținerea de rezultate, reducându-se astfel volumul de muncă administrativă a tuturor celor implicați.

Diferitele programe existente în domeniul justiției vor fi reunite în cadrul unui program *Justiție* și a unui program *Drepturi și Cetățenie* pentru a simplifica sistemul de finanțare și pentru a spori consecvența și coerența tuturor activităților finanțate.

Noul program *Sănătate pentru creștere* va fi orientat către acțiuni cu o valoare adăugată clară a UE, în conformitate cu prioritățile Strategiei *Europa 2020*. Scopul principal este să se colaboreze cu statele membre pentru a proteja cetățenii de amenințările transfrontaliere la adresa sănătății, a spori viabilitatea sistemului de servicii de sănătate și a îmbunătăți sănătatea populației, încurajând în același timp inovarea în domeniul sănătății.

Noutăți în materie de finanțare a bugetului UE

Se propune o reformă a sistemului de resurse proprii, care constă în eliminarea actualei resurse proprii bazate pe TVA și în crearea a două noi resurse proprii, respectiv una bazată pe o parte din încasările unei taxe pe tranzacțiile financiare (TTF), iar cealaltă pe veniturile provenite din taxa națională pe valoarea adăugată. Scopul nu este majorarea bugetului UE, ci contribuirea la eforturile naționale de consolidare bugetară, prin reducerea contribuțiilor directe de la bugetele statelor membre. Modificările propuse vor simplifica, de asemenea, contribuțiile existente la buget și vor consolida legătura dintre politicile UE și finanțarea UE.

La 28 septembrie 2011 s-a propus o directivă privind TTF a UE. TTF se va aplica pe teritoriile statelor membre și nu va acoperi tranzacțiile efectuate de persoane fizice sau de întreprinderile mici și mijlocii (IMM-uri), cum ar fi împrumuturile ipotecare, împrumuturile bancare contractate de IMM-uri sau contractele de asigurare. Nu se vor impozita nici tranzacțiile de schimb valutar, nici majorările de capital social efectuate de către întreprinderi sau organisme publice. O astfel de taxă există deja în 10 state membre, dar acțiunea la nivelul UE este mai adecvată pentru a se evita denaturarea și pentru a reduce fragmentarea pieței interne. Estimările preliminare indică faptul că în întreaga UE veniturile generate de această taxă ar atinge anual 57 de miliarde de euro, în funcție de reacțiile pieței. O parte din venituri ar putea fi folosită ca venituri proprii pentru bugetul UE, ceea ce ar duce la reducerea contribuțiilor naționale la bugetul UE și la diminuarea presiunii exercitate pe bugetele naționale. Noua sursă proprie bazată pe TVA va crea o legătură reală între nivelul național și nivelul UE și va stimula armonizarea suplimentară a sistemelor naționale de TVA. Aceasta va oferi UE venituri semnificative și stabile la costuri administrative și de asigurare a conformității limitate pentru administrațiile naționale și întreprinderi.

Capacitatea de absorbție a fondurilor europene nerambursabile

Un subiect foarte dezbătut în legătură cu fondurile europene nerambursabile se referă la capacitatea de absorbție. S-au făcut numeroase analize în această direcție, încercând să se măsoare capacitatea și să se compare cu gradul de absorbție al altor state.

Unul din studiile realizate chiar pentru Directoratul pentru Politica Regională al Comisiei Europene DG Regio arată că există trei factori care influențează în mod decisiv capacitatea de absorbție:

- situația macroeconomică
- situația cofinanțării
- capacitatea administrativă

Considerăm că un al patrulea factor este maturitatea întregii societăți în ceea ce privește managementul proiectelor, al programelor și al portofoliilor de proiecte. Am putea sesiza la finalizarea implementării proiectelor, că avem o absorbție de 100%, dar impactul preconizat nu este cel așteptat, iar dezvoltarea la nivel comunitar nu este așa cum ne-am propus. Situația ar fi cea mai costisitoare, deoarece ar crea o aparență de succes și ar exercita o povară asupra cheltuielilor publice, prin necesitatea cofinanțării.

Etapale în accesarea fondurilor europene nerambursabile sunt:

- Elaborarea strategiei de dezvoltare a localității, identificarea și prioritizarea proiectelor
- Consultarea factorilor interesați pe parcursul acestui proces
- Dezvoltarea proiectului
- Identificarea unei surse de finanțare
- Completarea și depunerea cererii de finanțare
- Evaluarea și selecția
- Îndeplinirea condițiilor pre-contractuale (în special în cazul proiectelor de infrastructură)
- Semnarea contractului de finanțare
- Implementarea proiectului

În cazul proiectelor de infrastructură, care implică o documentație laborioasă, odată identificat un proiect, pentru dezvoltarea acestuia se parcurg următorii pași:

- Realizarea unui studiu de fezabilitate (recomandabil pentru proiecte cu valori mari și soluții tehnice diferite)
- Elaborarea caietului de sarcini pentru realizarea studiului de fezabilitate
- Atribuirea contractului pentru realizarea studiului de fezabilitate
- Elaborarea studiului de fezabilitate, inclusiv analiza cost-beneficiu
- Elaborarea bugetului
- Elaborarea studiului de impact asupra mediului, dacă este cazul
- Aprobarea studiului de fezabilitate
- Elaborarea cererii de finanțare
- Elaborarea altor studii, dacă este cazul (plan de marketing, strategie de vizitare, matricea cadru logic, etc.)
- Completarea dosarului proiectului cu toate celelalte documente solicitate în ghidul solicitantului
- Depunerea proiectului

Principalele etape în verificarea, evaluarea și selecția proiectelor:

- Verificarea conformității administrative
- Verificarea eligibilității
- Evaluarea tehnică și financiară
- Evaluarea strategică (dacă este cazul)

Principalele criterii de evaluare:

- Relevanța proiectului față de obiectivele programului, axei, domeniului, măsurii pentru care a fost depus la finanțare
- Calitatea soluției tehnice
- Maturitatea proiectului
- Durabilitatea (sustenabilitatea) proiectului
- Capacitatea solicitantului de a implementa, opera și întreține proiectul.

I.3.2 Reperetele procesului de programare 2014-2020

- Corelarea cu documentele strategice naționale (CSDR – Cadru Strategic de Dezvoltare a României pentru perioada 2014-2020 și CSDTR – Cadru Strategic de Dezvoltare Teritorială pentru perioada 2014-2020)
- Programarea integrată a fondurilor destinate politicii de coeziune și a celor destinate dezvoltării rurale și pescuitului într-un singur document strategic la nivel național – *Contractul de Parteneriat*
- Corelarea permanentă cu îndeplinirea condiționalităților ex-ante
- Utilizarea mai extinsă a instrumentelor de inginerie financiară
- Definirea interesului privind instrumentele de planificare teritorială prevăzute de regulamentele europene
- Orientarea spre dezvoltare urbană și crearea unei platforme de dezvoltare urbană
- Inițiative gestionate la nivel de comunitate
- Investiții teritoriale integrate
- Utilizarea asistenței tehnice pe scară largă
- Identificarea nevoilor de dezvoltare și a priorităților de dezvoltare
- Elaborarea documentelor de programare și implementare
- Dezvoltarea portofoliului de proiecte
- Definirea cadrului instituțional

I.3.3 Cadru Strategic de Dezvoltare a României 2014-2020

Cadru Strategic de Dezvoltare a României 2014-2020 (CSDR) definește viziunea cu privire la domeniile în care țara noastră ar trebui să investească cu prioritate (politica națională de investiții)

Obiectivele tematice ale Cadrului Strategic de Dezvoltare a României 2014-2020

a. Creștere durabilă

- Sprijinirea tranziției spre o economie cu emisii scăzute de carbon în toate sectoarele
- Promovarea adaptării la condițiile climatice, a prevenirii și a gestionării riscurilor
- Protecția mediului și promovarea utilizării eficiente a resurselor

- Promovarea sistemelor de transport durabile și eliminarea blocajelor din cadrul infrastructurii rețelelor majore

b. Creștere inteligentă

- Consolidarea cercetării, dezvoltării tehnologice și inovării
- Sporirea utilizării, calității și accesului la tehnologiile informației și comunicațiilor
- Îmbunătățirea competitivității întreprinderilor mici și mijlocii, a sectorului agricol și a celui de pescuit și acvacultură

c. Prioritate orizontală

- Consolidarea capacității instituționale și o administrație publică eficientă

d. Creșterea favorabilă a incluziunii

- Promovarea ocupării forței de muncă și sprijinirea mobilității forței de muncă
- Promovarea incluziunii sociale și combaterea sărăciei
- Investițiile în educație, competențe și învățare pe tot parcursul vieții

1.3.4 Cadrul Strategic de Dezvoltare Teritorială a României

Cadrul Strategic de Dezvoltare Teritorială a României (CSDTR) stabilește liniile directoare de dezvoltare teritorială a României la scară regională, interregională, națională, prin integrarea relațiilor relevante la nivel transfrontalier și transnațional, corelând conceptele de coeziune și competitivitate la nivelul teritoriului.

Scopul CSDTR este de a pune în evidență, din perspectivă teritorială integrată, modalitățile de valorificare a potențialului național, în vederea recuperării decalajelor de dezvoltare față de țările europene, de a stimula dezvoltarea echilibrată a României și de a consolida rolul României ca stat membru al Uniunii Europene și ca actor activ în zona Europei Centrale și de Sud-Est. Documentul urmărește maximizarea investițiilor străine și naționale, orientându-le către zone relevante, prin intermediul proiectelor strategice naționale și a politicilor publice elaborate în conformitate cu obiectivele acestuia.

Obiectivul general al CSDTR este asigurarea integrării României în structurile Uniunii Europene prin afirmarea identității regional-continentale, rolului său în regiune, creșterea coeziunii spațiale și a competitivității și asigurarea unei dezvoltări durabile a României.

Obiectivul general este detaliat în **cinci linii directoare majore**, denumite obiective strategice majore:

- Racordarea la rețeaua europeană a polilor și coridoarelor de dezvoltare spațială
- Structurarea și dezvoltarea rețelei de localități urbane
- Afirmarea solidarității urban-rural adecvată categoriilor de teritorii
- Consolidarea și dezvoltarea rețelei de legături interregionale
- Valorificarea patrimoniului natural și cultural

Strategia de Dezvoltare Durabilă a Comunei Prundu Bîrgăului va avea o viziune comună cu cele 11 obiective menționate anterior ale Cadrului Strategic de Dezvoltare a României și cu cele 5 linii

directoare ale obiectivelor strategice majore ale Cadrului Strategic de Dezvoltare Teritorială a României.

I.4 Corelarea cu Planul de Dezvoltare Regională Nord-Vest 2014-2020

Comuna Prundu Bîrgăului se află în județul Bistrița-Năsăud, județ ce face parte din Regiunea de Dezvoltare Nord-Vest. Harta de mai jos prezintă regiunile de dezvoltare ale României existente la nivelul anului 2014:



România - Harta Regiunilor de Dezvoltare

Agenția de Dezvoltare Regională Nord-Vest, împreună cu reprezentanți ai organizațiilor relevante în domeniul dezvoltării regionale, elaborează Planul de Dezvoltare Regională (PDR) ca bază pentru fundamentarea strategiei naționale de dezvoltare regională și a documentelor de programare necesare pentru perioada de finanțare 2014-2020.

Planul de Dezvoltare Regională (PDR) al regiunii Nord-Vest este un instrument care susține includerea în strategiile naționale a obiectivelor de investiții ce vor contribui la dezvoltarea socio-economică a regiunii, la fundamentarea domeniilor de intervenție și necesarul de finanțare din fonduri europene pentru perioada 2014-2020. Acest plan de dezvoltare regională cuprinde un portofoliu de proiecte strategice cu impact regional și local.

PDR reprezintă instrumentul prin care regiunea, plecând de la analiza socio-economică regională și având drept cadru obiectivele tematice, prioritățile de investiții și acțiunile cheie prevăzute de proiectele de regulamente privind fondurile europene, își promovează prioritățile și interesele în domeniul economic, social, etc., reprezentând în același timp contribuția regiunii la elaborarea Strategiei Naționale de Dezvoltare 2014-2020.

Procesul de planificare a dezvoltării la nivel regional oferă o bază strategică esențială pentru includerea măsurilor și a proiectelor implementate la nivel regional în viitoarele programe de finanțare, indiferent de sursele de finanțare ale acestor programe:

- Procesul se desfășoară în contextul intenției de regionalizare administrativă
- Viziunea de dezvoltare adoptată în decursul procesului anterior de planificare, acoperă intervalul rămas până în 2020
- Accent mai mare pe politici integrate și dezvoltarea/finanțarea unor planuri integrate.

Strategia de Dezvoltare Durabila a Comunei Prundu Bîrgăului va urma direcțiile de dezvoltare ale obiectivelor Planului de Dezvoltare Regională Nord-Vest 2014-2020. Reprezentanții comunei Prundu Bîrgăului doresc ca prin proiectele propuse și implementate să contribuie la dezvoltarea socio-economică a regiunii Nord-Vest.

Strategia de Dezvoltare Durabila a Comunei Prundu Bîrgăului respectă structura standard a metodologiei Planului de Dezvoltare Regională 2014-2020, transmisă de Ministerul Dezvoltării Regionale și Administrației Publice.

I.5 Corelarea cu Strategia de Dezvoltare Durabilă a Județului Bistrița-Năsăud 2014-2020, orizont 2025

Viziunea strategică de dezvoltare a județului pe orizontul 2025. În elaborarea strategiei de dezvoltare, orientarea generală a unităților administrativ-teritoriale este către alinierea calendarului la perioadele de derulare a bugetului Uniunii Europene către care se îndreaptă majoritatea proiectelor care decurg din strategie. Speranța este de a atrage cât mai multe fonduri pentru implementarea acestor proiecte.

În mod real însă, aceste strategii nu se pot limita numai la lista proiectelor posibil de acoperit din sumele pe care le pot cofinanța prin bugetele locale și la posibilitățile efective de management în implementare; lista va fi mereu mai lungă, încercând să cuprindă proiecte care să rezolve cât mai multe probleme și să prevadă toate potențialitățile.

Având în vedere faptul că strategia trebuie să permită ancorarea viitoarelor actualizări, documentul de față propune creșterea orizontului de timp al strategiei județului până în anul 2025. Această propunere urmărește atât includerea condiției 2020+2 ani privind implementarea proiectelor cu finanțare europeană cât și, mai ales, posibilitatea de a prefigura viitoarea strategie, aferentă următoarei perioade de derulare a bugetului Uniunii.

Până în anul 2025, județul Bistrița-Năsăud își va configura cadrul dezvoltării durabile printr-o economie inteligentă, diversificată și specializată, prin poziția diferențiată pe baza valorizării inteligente a tradițiilor și valorilor autentice, printr-o conectivitate consolidată cu teritoriul.

Declarația de viziune strategică pe orizontul de timp 2025 este formulată astfel:

Județul Bistrița-Năsăud este competitiv prin comunitățile sale inteligente, unicitatea culturală și natura de basm.

Obiectivele strategice ale dezvoltării județului

În procesul de elaborare a strategiei, domeniile abordate de auditul teritorial sunt: infrastructura de transport și utilități; mediul; competitivitatea economică; capitalul uman; turism, sport și agrement; cultură, tradiții și patrimoniu; dezvoltare teritorială, urbană și rurală; administrație și bună guvernare; cooperare teritorială.

Obiectivele strategice privind dezvoltarea Județului Bistrița-Năsăud până în 2025 se bazează pe următoarele principii:

- abordarea integrată și personalizată pe zone de dezvoltare,

- transformarea în avantaj competitiv a potențialului industrial dar și agricol,
- reindustrializarea specializată diversificată,
- valorificarea mai inteligentă a resurselor naturale, culturale și istorice din județ care au caracter de unicat pe plan național și internațional,
- motivarea și dezvoltarea coerentă a resursei umane existente și atragerea de resursă umană înalt calificată,
- calificare și recalificare eficiente,
- punerea unui accent permanent la nivelul administrației publice, agenților economici din industrie, agricultură și turism, pe creativitate și inovare, pe comunicare și colaborare,
- clusterizarea și diversificarea inteligentă a sectorului industrial și agricol specific județului, inclusiv pe furnizarea de produse proprietate sofisticate – cu valoare adăugată ridicată și cu caracteristici unice,
- aplicarea fermă a unui întreg cadru de măsuri și mecanisme de incluziune socială, de protejare a mediului înconjurător, inclusiv pe orientarea adecvată a activităților sociale și economice din județ,
- încurajarea competiției (competiției pe elemente de diferențiere și colaborării pe proiecte de interes larg) între administrațiile publice locale.

Obiectivele strategice de dezvoltare

Derivate din viziunea strategică de dezvoltare și configurate ca răspunsuri la problemele principale rezultate din analiza pe domenii, obiectivele strategice urmăresc în aceeași măsură valorificarea calităților și potențialului de dezvoltare ale județului. În procesul consultării cu actorii instituționali, au fost identificate următoarele obiective strategice de dezvoltare:

1. Obiectivul Strategic 1: Dezvoltare economică inteligentă prin specializare diversificată prin

- a. Dezvoltarea competitivă a județului Bistrița-Năsăud prin diferențierea strategică pe zone de dezvoltare:
 - Zona de dezvoltare Sud-Vest (GAL Ruralis, Zona Câmpie);
 - Zona de dezvoltare Sud-Est (GAL Ruralis, Zona Valea Șieului);
 - Zona de dezvoltare Est (GAL Bârgău-Calimani);
 - Zona de dezvoltare Nord-Est (GAL Lider Bistrița-Năsăud);
 - Zona de dezvoltare Nord (GAL Țara Năsăudului);
 - Zona de dezvoltare Nord-Vest (GAL Ținutul Haiducilor);
 - Zona de dezvoltare Centru;
- b. Configurarea și articularea structurilor de susținere a competitivității județului: sistemul de clustere și GAL-uri;
- c. Mobilizarea resurselor locale în circuitul economic, pentru bunăstarea comunităților locale și consolidarea profilului competitiv regional;
- d. Utilizarea crizelor mondiale (economică-financiară, energie, alimentară, demografică, schimbări climatice) pentru dezvoltarea activităților economice relevante și a resurselor specifice (ex: lemn, pășuni etc);
- e. Consolidarea cooperării cu sectorul academic și de CDI;
- f. Managementul inteligent al capitalului uman;
- g. Marketing inteligent.

2. Obiectivul Strategic 2: Dezvoltare durabilă prin

- a. Inovare și tehnologii curate pentru dezvoltare durabilă;
- b. Asigurarea calității mediului pentru menținerea atractivității și cadrului adecvat activităților de turism;
- c. Managementul sustenabil al resurselor pe care se bazează profilul competitiv al județului;

- d. Managementul sustenabil al patrimoniului cultural și natural;
 - e. Cooperare urban-rurală pentru dezvoltare sustenabilă;
 - f. Regenerarea mentalității deschise, antreprenoriale, proactive a comunităților locale;
 - g. Diversificarea parteneriatelor orizontale și verticale pentru managementul dezvoltării județului;
 - h. Regenerarea mândriei locale și dezvoltarea liderilor locali.
3. **Obiectivul Strategic 3: Diferențiere prin valorizarea inteligentă a tradițiilor și valorilor autentice** prin
- a. Recunoașterea, asumarea și regenerarea valorilor locale ca instrumente de dezvoltare;
 - b. Regenerarea tradițiilor, obiceiurilor și activităților relevante la nivelul structurilor teritoriale istorice ca instrumente de diferențiere;
 - c. Configurarea pachetului de activități economice pe baza valorificării inteligente a tradițiilor și valorilor locale;
 - d. Marketing inteligent.
4. **Obiectivul Strategic 4: Conectivitate sporită** prin
- a. Dezvoltarea sistemului intermodal de transport la nivel județean (Master Plan și Program Implementare aferent infrastructurilor și serviciilor de transport);
 - b. Asigurarea conectivității interne și externe la nivelul GAL-urilor existente și propuse, a clusterelor și zonelor economice;
 - c. Asigurarea accesibilității ținuturilor istorice (pentru coeziune social-economică și turism);
 - d. Asigurarea conectivității la nivel regional și îmbunătățirea conexiunilor la sistemul național și European;
 - e. Scoaterea din periferalitate a zonelor rurale montane și asigurarea relației nord-sud.

I.6 Prezentarea și evaluarea Strategiei de Dezvoltare 2007-2013

Strategia de Dezvoltare Locala a Comunei Prundu Bîrgăului pentru perioada 2007-2013 și-a atins o bună parte din obiectivele propuse, urmând ca în perioada 2014-2020 să realizeze proiectele care din diverse motive nu s-au implementat, precum și proiecte noi.

Lucrări de investiții finalizate in perioada 2012 - 2016:

Principalele investiții derulate pe teritoriul Comunei Prundu Bîrgăului în perioada 2012-2016 au fost finanțate din Programul Național de Dezvoltare Rurală (PNDR), Programul Național de Dezvoltare Locală (PNDL) și din bugetul local. Investițiile corespunzătoare acestui exercițiu bugetar al UE, investiții care sunt implementate sau în derulare sunt astfel :

LUCRARI DE INVESTITII IN ANUL 2012

OBIECTIVE INVESTITII DIN BUGET LOCAL 2012

- 1.Reabilitare (Asfaltare) Drumuri Comunale -Comuna Prundu Birgaului Etapa I –Drum communal Secu , in executie , in lungime de 1+0,390 km , in valoare de 1.016.434 lei , buget local ;
- 2.Modernizare ulita satului in localitatea Susenii Birgaului , comuna Prundu Birgaului , in lungime de 2 km , in valoare de 1.655.058 lei , buget local;
- 3.Extindere retea apa , canalizare in comuna Prundu Birgaului , jud. Bistrita Nasaud , strada la Badiu -Hasnas , in valoare de 35.045,76 lei , buget local ;
- 4.Extindere retea apa in comuna Prundu Birgaului -Brujeni 3 , in valoare de 68.000 lei, in lungime de 1,200 km , buget local ;

5.Amenajare Parau Brujeni , in comuna Prundu Birgaului , in valoare de 63.017 lei , buget local ;

6. Reamenajare podet strada Brujeni in comuna Prundu Birgaului , in valoare de 74.584 lei - buget local ;

PROIECTE DERULATE PRIN PROGRAMUL NATIONAL DE DEZVOLTARE RURALA IN ANUL 2012

1. .Modernizare Drumuri Forestiere, comuna Prundu Birgaului, judetul Bistrita Nasaud” In valoare de 5.235.521,21 lei , in lungime de 14 km - in procedura achizitie - proiect depus prin PNDR - FONDURI EUROPENE NERAMBURSABILE ;

LUCRARI DE INVESTITII IN ANUL 2013

OBIECTIVE INVESTITII DIN BUGET LOCAL 2013

1.Reparatii pod Brujeni I Prundu Birgaului - in valoare de 310.000 lei , buget local ;

2.Pietruire carosabil strada Puriceni loc Prundu Birgaului , in valoare de 450.00 lei , in lungime de 0,400 km , buget local ;

3.Amenajari parcar auto sc gen cls. I-IV in comuna Prundu Birgaului - in valoare de 210.000 lei , buget local ;

4.Amenajare cladire si grup sanitar centru comunei Prundu Birgaului , in valoare 132.500 lei , buget local ;

5.Amenajari parcar drum pina la gara CFR Prundu Birgaului , in valoare de 90.000 lei , in lungime de 0,400 km , buget local ;

6.Pietruire drumuri ulita satului si peste vale , Susenii Birgaului , in valoare de 47829 lei , in lungime de 0,400 km , buget local ;

7.Amenajare parc auto centru Prundu Birgaului , in valoare de 70.000 lei , buget local ;

8.Retea apa canal uzina 2 (Pendula) com. Prundu Bargaului , in valoare de 84.445 lei , in lungime de 0,500 km , buget local ;

9. Amenajare parcar auto sc gen clasele I-IV Prundu Birgaului , in valoare de 70.000 lei , buget local ;

10.Modernizare subunitate pompieri , garda de interventie Smurd si Cantina in comuna Prundu Birgaului , in valoare de 43998 lei , buget local ;

11.Intocmire documentatie cadastrala , topografie si cartografie specific legii 165/2013 , in valoare 22.528 lei , buget local ;

PROIECTE DERULATE PRIN PROGRAMUL NATIONAL DE DEZVOLTARE RURALA IN ANUL 2013

1.Modernizare Drumuri Forestiere, comuna Prundu Birgaului, judetul Bistrita Nasaud” In valoare de 5.235.521,21 lei , in lungime de 14 km - in executie - proiect depus prin PNDR - FONDURI EUROPENE NERAMBURSABILE ;

LUCRARI DE INVESTITII IN ANUL 2014

OBIECTIVE INVESTITII DIN BUGET LOCAL 2014

1..Realizarea documentatiei de amenajare a fondului forestier proprietatea Comunei Prundu Birgaului , in valoare de 396.180 lei , buget local ;

2.Modernizare si saflatare ulitele Meseriasilor DN 17 -Vlad Leon si Puriceni , in localitatea Prundu Birgaului , in valoare de 535554,76 lei , in lungime de 0,660 km , buget local ;

3. Modernizare si asfaltare ulita Secu in Comuna Prundu Birgaului , jud. Bistrita Nasaud , in valoare de 333161,04 lei , in lungime de 1,300 km , buget local ;

- 4.Modernizare si asfaltare ulita Brujeni 1 - loc. Prundu Birgaului , in valoare de 368685,4 lei in lungime de 0,650 km , buget local ;
- 5.Modernizare si asfaltare ulitele Susenii si Cimitirului Suseni , loc. Susenii Birgaului , com Prundu Birgaului , in valoare de 499579,88 lei , in lungime de 0,670 km , buget local ;
6. Electrificare grup de case Valea Ciorii , comuna Prundu Birgaului , in valoare de 150.000 lei in lungime de 1,200 km , buget local ;
- 7.Extindere retea canal Tiha Birgaului , in valoare de 33729 lei, in lungime de 0,35 km , buget local ;

PROIECTE DERULATE PRIN PROGRAMUL NATIONAL DE DEZVOLTARE RURALA IN ANUL 2014

- 1..Modernizare Drumuri Forestiere, comuna Prundu Birgaului, judetul Bistrita Nasaud” In valoare de 5.235.521,21 lei , in lungime de 14 km - in executie - proiect depus prin PNDR, FONDURI EUROPENE NERAMBURSABILE – PNDR
- 2.Reabilitare (Asfaltare) drumuri comunale in comuna Prundu Birgaului , Etapa I drum comunal Brujeni km o-0+650 , in valoare de 508581,04 lei , in lungime de 0,650 km , FONDURI EUROPENE NERAMBURSABILE -PNDR

PROIECTE DERULATE PRIN FONDURI GUVERNAMENTALE IN ANUL 2014

- 1.Modernizare strada Brujeni Patarie in comuna Prundu Birgaului , jud. Bistrita Nasaud - in valoare de 1353146,04 lei, in lungime de 1,300 km , FONDURI GUVERNAMENTALE ;
- 2.Extindere colector stradal menajer in Susenii Birgaului , com. Prundu Birgaului , jud. Bistrita Nasaud , in valoare de 786426,76 lei , in lungime de 1,500 km , FONDURI GUVERNAMENTALE ;
- 3.Modernizare ulita Valea Ciorii in localitatea Prundu Birgaului , com Prundu Birgaului , jud. Bistrita Nasaud , in valoare de 627.335,84 lei , in lungime de 0,700 km , FONDURI GUVERNAMENTALE ;

LUCRARI DE INVESTITII IN ANUL 2015

OBIECTIVE INVESTITII DIN BUGET LOCAL 2015

1. Modernizare cladire , in localitatea Prundu Birgaului , com . Prundu Birgaului , jud. Bistrita , in valoare de 528797 lei , buget local ;
- 2.Reabilitare si schimbare de destinatie in sala de sport in localitatea Prundu Birgaului - in valoare de 379989 lei , buget local ;
- 3.Extindere retea canal menajer in loc Susenii Birgaului , com. Prundu Birgaului ,-in valoare de 208907 lei , in lungime de 0,600 km , buget local ;
- 4.Amenajare piata agroalimentara localitatea Prundu Birgaului , in valoare de 344077 lei , buget local ;
5. Construire Garaje Auto Si Magazii , In valoare de 137635 lei . buget local ;

PROIECTE DERULATE PRIN PROGRAMUL NATIONAL DE DEZVOLTARE RURALA IN ANUL 2015

- 1.Infiintarea si modernizarea infrastructurii rutiere locale in comuna Prundu Birgaului , jud. Bistrita Nasaud “-valoare estimata 5.770.957 lei fara TVA -depusa cerere de finanantare , proiect derulat prin PNDR - FONDURI EUROPENE NERAMBURSABILE ;

PROIECTE DERULATE PRIN FONDURI GUVERNAMENTALE IN ANUL 2015

- 1.Modernizare strada in localitatea Susenii Birgaului , comuna Prundu Bârgăului, judetul Bistrita-Năsăud in valoare de 55.333 lei , in lungime de 0,690 km , FONDURI GUVERNAMENTALE ;
2. Gradinita cu 120 locuri “ in Prundu Birgaului .comuna Prundu Birgaului , in executie , in valoare de 1290744 lei , FONDURI GUVERNAMENTALE ;
- 3.Modernizare strada in Susenii Bargaului , in valoare de 553333 lei , in lungime de 0,690 km , derulat prin FONDURI GUVERNAMENTAL
- 4.Extindere si modernizare UMS Susenii Birgaului , valoare 3998831 lei , in executie , proiect derulat prin PROGRAMUL OPERATIONAL REGIONAL ;
5. Construire scoala generala in Prundu Birgaului, judetul Bistrita-Nasaud , in valoare de 5131242 lei , in executie , buget local , propus pentru FONDURI GUVERNAMENTALE ;
6. Infiintare si amenajare parc, in comuna Prundu-Birgaului, sat Prundu-Birgaului, jud. Bistrita-Nasaud , valoare de 1889596 lei , in executie , buget local , propus pentru FONDURI GUVERNAMENTALE ;

PROIECTE DERULATE PRIN COMPANIA NATIONALA pentru INVESTITII ;IN ANUL 2015

1. Construire centru cultural in Prundu Birgaului” proiect depus la Consiliul National de Investitii SA Bucuresti , in valoare de 4999501 lei , in procedura de achizitie ,derulat prin COMPANIA NATIONALA pentru INVESTITII ;

PROIECTE DERULATE PRIN prin AGENTIA NATIONALA PENTRU LOCUINTE IN ANUL 2015

- 1.Construire locuinte pentru tineri in regim de inchiriere com.Prundu Birgaului , jud. Bistrita Nasaud , in valoare de 3429222 lei , in procedura de achizitie , derulat prin AGENTIA NATIONALA PENTRU LOCUINTE ;

PROIECTE DERULATE PRIN PROGRAMUL NATIONAL DE DEZVOLTARE LOCALA - FONDURI EUROPENE NERAMBURSABILE IN ANUL 2015

- 1 Construire centru multifunctional in localitatea Prundu Birgaului, jud. Bistrita-Nasaud – in valoare de 975.407,93 lei , proiect depus prin PROGRAMUL NATIONAL DE DEZVOLTARE LOCALA - FONDURI EUROPENE NERAMBURSABILE –
- 2.Achizitionarea de utilaje si echipamente pentru imbunatatirea activitatii serviciului de gospodarie comunala, salubritate si administrare piete al comunei Prundu Bîrgăului, judetul Bistrita Nasaud” -in valoare de 929.839 LEI , proiect depus prin PROGRAMUL NATIONAL DE DEZVOLTARE LOCALA - FONDURI EUROPENE NERAMBURSABILE ;
3. Achizitionarea de utilaje pentru imbunatatirea activitatii serviciului voluntar pentru situatii de urgenta al comunei Prundu Bargaului , in valoare de 100350 lei , proiect derulat prin PROGRAMUL NATIONAL DE DEZVOLTARE LOCALA - FONDURI EUROPENE NERAMBURSABILE

PROIECTE DERULATE PRIN PROGRAMUL OPERATIONAL REGIONAL

- 1.Extindere si modernizare UMS Susenii Birgaului , valoare 3998831 lei , in executie , proiect derulat prin PROGRAMUL OPERATIONAL REGIONAL ;

I.6.1 Concluzii pentru fundamentarea strategiei locale pentru perioada 2015-2020

Pentru perioada de derulare a prezentului exercițiu bugetar al Uniunii Europene, Primăria Comunei Prundu Bîrgăului ia în considerare următoarele principii:

- Evaluarea nevoilor de dezvoltare a comunei pentru perioada 2015-2020 și luarea în considerare a perspectivei 2030, așa cum procedează toate autoritățile locale pe teritoriul Uniunii;
- Continuarea eforturilor inițiate în perioada 2007-2013 și articularea acestora cu noua perioadă de finanțare;
- Promovarea proiectelor locale care se adresează rezolvarea problemelor comunității, precum și a proiectelor care pun în valoare potențialul de dezvoltare a comunei;
- Abordarea în parteneriat teritorial și intersectorial a proiectelor de anvergură în vederea minimizării resurselor și maximizării impactului;
- Asigurarea contribuțiilor relevante la creșterea rolului județului Bistrița-Năsăud în cadrul regiunii Nord-Vest.

I.6.2 Actorii implicați în elaborarea și implementarea strategiei de dezvoltare locale

Reprezentanții Unității Administrativ Teritoriale Prundu Bîrgăului vor face toate demersurile necesare atingerii obiectivelor Strategiei de Dezvoltare Durabilă a Comunei Prundu Bîrgăului cu orizont 2020 și perspectivă 2030.

În procesul de management al implementării, specialiștii și factorii de decizie din cadrul primăriei comunei se vor consulta permanent cu instituțiile relevante, actorii economici și membrii comunității locale.

Instituțiile publice locale constituie partenerii care articulează demersurile din diverse domenii de interes și responsabilitate publică, în vederea asigurării calității vieții: investiții în infrastructura de transport și utilități, servicii publice, calitatea și siguranța locuirii, educație, sănătate, cultură și culte, sport, protejarea și valorificarea patrimoniului cultural și a celui natural, calitatea mediului, promovarea potențialului local etc.. Pe de altă parte, tot în responsabilitatea instituțiilor publice se află și potențarea dezvoltării economice prin măsuri de natură publică: dezvoltarea terenurilor, dezvoltarea locală în general, măsuri fiscale și nefiscale de atragere și stimulare a investițiilor, documente strategice transparente privind planurile dedezvoltare locală etc. Nu în ultimul rând, instituțiile publice catalizează participarea comunității în viața locală prin susținerea liderilor informali, a organizațiilor neguvernamentale, proiecte care stimulează participarea diverselor grupuri ale comunității.

Firmele private, întreprinzătorii locali, structurile asociative de producători etc., constituie un factor activ în viața economică a localității. Procesul de implicare a acestora este mai lent, entitățile economice fiind orientate pe obținerea profitului, cu politici și planuri pe termen mai scurt decât strategiile și planurile publice. Antrenarea acestora presupune un proces de durată și evidența faptului că investițiile publice susțin potențialul economic local și factorii de competitivitate.

Implicarea membrilor comunității și a organizațiilor acesteia este esențială, atât din perspectiva exercițiului democratic al participării la elaborarea planurilor de dezvoltare locală și responsabilizării în raport cu implementarea acestora cât și pentru animarea grupurilor comunității și dezvoltarea capacității acesteia de a se implica în viața locală și zonală. Regenerarea mândriei locale, a atașamentului real în raport cu valorile locale și potențialul real de dezvoltare sunt importante pentru viața comunității; acestea alimentează energia organizațiilor neguvernamentale, a grupurilor cu diverse interese, a liderilor locali.

Factorii politici au fost atrași în proces de pe poziții tehnice, deoarece strategia cuprinde, în aceeași măsură, proiecte care susțin dezvoltarea socială, proiecte care vizează dezvoltarea economică, proiecte privind protejarea mediului, proiecte care se adresează diversității culturale etc. Toate proiectele sunt generate de comunitate în ansamblul său și nevoile acestora de natură socială, economică etc.

Nu în ultimul rând, vor colabora cu partenerii relevanți din cadrul subzonei strategice Nord-Est, precum și la nivelul întregului județ Bistrița-Năsăud, atât pentru dezvoltarea județului cât și pentru a contribui la creșterea rolului acestuia la nivel regional.

În mod corespunzător, sunt importanți partenerii publici, privați și neguvernamentali de la nivel județean implicați în proiecte integrate de anvergură teritorială mai largă în cadrul cărora Comuna Prundu Bîrgăului este parte. Parteneriatele orizontale și verticale în proiecte integrate sunt susținute de programele de finanțare din exercițiul bugetar 2014-2020 al UE.

Un actor important este Agenția de Dezvoltare Regională Nord-Vest, organism neguvernamental, nonprofit, de utilitate publică, cu personalitate juridică, ce funcționează în domeniul dezvoltării regionale. Misiunea sa este de a contribui la dezvoltarea durabilă și echilibrată a Regiunii Nord-Vest prin înlăturarea disparităților și dezechilibrelor dintre zonele regiunii și de a pune în practică planurile și strategiile concepute în parteneriat și de a contribui la utilizarea eficientă a resurselor financiare și umane în asistarea comunităților din regiune, precum și atragerea de noi resurse.

I.6.3 Sursele documentare

Bibliografie

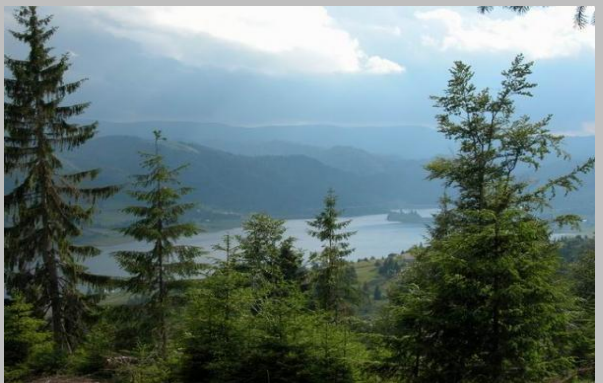
- Datele și informațiile furnizate de către instituțiile implicate în elaborarea strategiei;
- Date INS Tempo Online
- Legea Nr.350/2001 privind "Amenajarea Teritoriului și Urbanismul"
- Legea 363/2006, Secțiunea I a PATN, Rețele de transport
- Legea 171/1997, Secțiunea II a PATN – Apa
- Legea 5/2000, Secțiunea III a PATN - Zone protejate
- Legea 351/2001, Secțiunea IV a PATN – Rețeaua de localități
- Legea 575/2001, Secțiunea V a PATN - Zone de risc natural
- Legea pentru aprobarea OUG nr. 142/2008 privind aprobarea PATN Secțiunea a VIII-a zone cu resurse turistice
- Legea 350/2001
- Legea 90/2001 și Legea 215/2001 care reglementează competențele administrației publice locale și centrale
- Legea nr. 215/2001 Legea administrației publice locale, cu modificările și completările ulterioare, republicată în Monitorul Oficial al României, Partea I, nr. 123 din 20 februarie 2007
- Principii directoare pentru Dezvoltarea teritorială durabilă a Continentului european elaborate de către Comitetul Înalților Funcționari, Hanovra, 7- 8 septembrie 2000
- Schema de dezvoltare a spațiului comunitar, spre o dezvoltare spațială echilibrată și durabilă a teritoriului Uniunii Europene, Postdam, mai 1999
- Convenția Europeană a Peisajului, 20/10/2000, Publicat în Monitorul Oficial, Partea I nr. 536 din 23/07/2002
- Cadru Strategic pentru Amenajarea Teritoriului Uniunii Europene
- Liniile directoare strategice ale Uniunii Europene

- Cartea Albă a Comitetul Regiunilor
- Consolidarea și concentrarea cooperării internaționale a UE în domeniul cercetării și al inovării: o abordare strategică
- Proiectul ESPON 1.1.1 Rolul , situația specifică și potențialul zonelor urbane în calitate de noduri ale dezvoltării policentrice, Dicționar critic de dezvoltare policentrică, Iulie, 2004;
- ESPON Briefing 2 - Cartarea coeziunii și competitivității regionale, Privire asupra diversității teritoriale în context global și european, Martie 2006;
- Raport intermediar ESPON 1.1.3. Efecte ale extinderii UE asupra dezvoltării rețelei policentrice, Institutul Regal de Tehnologie (IRT), Departamentul de Infrastructură și Studii Urbane, Stockholm, Suedia, 31 August 2004;
- Raport final ESPON 1.1.1. – Oportunități privind dezvoltarea policentrică, mai 2005;
- Raport final ESPON 1.1.2. – Relații urban-rural în Europa,
- Agenda Teritorială a Uniunii Europene, Leipzig 2007
- Cartea verde a coeziunii teritoriale, 2008
- Morisson D. - Economic Development, a Strategic Approach for Local Governments)
- Strategia Europa 2020
- Acordul de Parteneriat 2014-2020
- Strategia de Competitivitate a României 2014-2020
- Conceptul strategic de dezvoltare teritorială - România 2030
- Strategia Națională pentru Dezvoltare Durabilă a României pentru orizontul de timp 2020, respectiv 2030
- Strategia de transport intermodal în România 2020
- Strategia pentru transport durabil pe perioada 2007 – 2013 și 2020, 2030
- Master Planul pentru Dezvoltarea Turismului Național al României 2007-2026
- Ordin 2701/2010 pentru aprobarea Metodologiei de informare și consultare a publicului cu privire la elaborarea sau revizuirea planurilor de amenajare a teritoriului și de urbanism
- Metodologie privind conținutul – cadru al documentațiilor de urbanism în concordanță cu Legea nr. 350/2001 privind amenajarea teritoriului și urbanismul proiect 222/ 2001
- Metodologia de elaborare și conținutul cadru al documentațiilor de amenajare a teritoriului
- INCD URBANPROIECT (coordonator), Universitatea de Arhitectură și Urbanism "Ion Mincu", SC PRODOMUS SA, IHS România, SC URBANA SA - Model conceptual și metodologic pentru stabilirea sistemului de relații în domeniul planificării strategice regionale în România din perspectiva dezvoltării durabile a zonelor funcționale /metropolitane și a aglomerațiilor urbane, Vol I, Sinteza cercetării și prezentarea modelului conceptual și metodologic, Programul Amtrans, Subprogramul Amenajarea Teritoriului și Urbanism, Pr. 1A01, Ministerul Educației și Cercetării, Planul Național Pentru Cercetare-Dezvoltare și Inovare, 2004
- Miklos Bakk (coord.), Jozsef Benedek (coord.), Politicile regionale in Romania, Hors Collection, ISBN 978-973-46-1845-3, 2004
- Sistem de management integrat al deseurilor solide in județul Bistrița Năsăud, <http://ecobn.ro/>
- Strategia de Dezvoltare al Regiunii Nord-Vest 2014-2020
- Programul de Guvernare 2013-2016
- Raport privind starea învățământului preuniversitar din Județul Bistrița- Năsăud 2011-2012
- Plan Managerial Anual, Inspectoratul Școlar Județean Bistrița-Năsăud, an școlar 2012-2013
- Planul de Management al Spatiului Hidrografic Someș – Tisa, 2013
- Planul de analiză și acoperire a riscurilor actualizat în anul 2012
- Planul de management ISU Bistrița-Năsăud
- Planul Urbanistic General al Comunei Prundu Bîrgăului

- Strategia de Dezvoltare a Comunei Prundu Bîrgăului, 2007-2013
- Planul Local de Acțiune pentru Mediu a județului Bistrița-Năsăud

Webografie

- <http://www.isjbn.ro/>
- <http://www.isu-bistrita.ro/>
- <http://apmbn.anpm.ro/Mediu>
- www.carpati.org
- http://enciclopediaromaniei.ro/wiki/Index:Arii_protejate_%C3%AEn_jude%C5%A3ul_Bistri%C5%A3a-N%C4%83s%C4%83ud
- http://ro.wikipedia.org/wiki/List%C4%83_de_rezerva%C8%9Bii_naturale_din_Rom%C3%A2nia
- 94743_Raport%20mediu%20APM%20BN_FEBR%20%202013.pdf
- <http://apmbn.anpm.ro/upload/44797APM%20BN%20Raport%20mediul%202010.pdf>
- http://apmbn.anpm.ro/upload/44797_APM%20BN%20Raport%20mediul%202010.pdf
- <http://www.bistrita-nasaud.djc.ro/Public/ObiectiveCulturaleImg.aspx?ID=3396>
- <http://www.rasunetul.ro/interetnic-festival-redescoperirea-traditiilor-tuturor-minoritatilor>
- <http://www.recensamantromania.ro/wp-content/uploads/2012/08/TS2.pdf>
- <http://birgau-calimani.ro/>
- <http://www.prefecturabn.ro/pref/portal.nsf/>
- <http://www.ghidulprimariilor.ro>
- <http://enciclopediaromaniei.ro/wiki/>
- <http://www.portalbn.ro>
- <http://www.fonduri-structurale.ro/>
- <http://www.finantare.ro/fonduri-structurale/pndr-2014-2020>
- <http://www.madr.ro/axa-leader/leader-2014-2020.html>
- <http://www.adideseuribn.ro/>
- <http://www.aquabis.ro/>
- https://ro.wikipedia.org/wiki/%C8%98an%C8%9B,_Bistri%C8%9Ba-N%C4%83s%C4%83ud
- www.carteaprimariilor.ro/bistrita.html
- <http://www.ghidulprimariilor.ro>
- www.wikipedia.org
- <http://www.prundubargaului.ro/>
- https://ro.wikipedia.org/wiki/Prundu_B%C3%A2rg%C4%83ului,_Bistri%C8%9Ba-N%C4%83s%C4%83ud
- https://ro.wikipedia.org/wiki/Prundu_B%C3%A2rg%C4%83ului,_Bistri%C8%9Ba-N%C4%83s%C4%83ud#/media/File:Josephinische_Landaufnahme_pg067.jpg
- http://documente.bcuculuj.ro/web/bibdigit/periodice/arhivasomesana/pdf/BCUCLUJ_FP_27_9098_1925_002_002.pdf
- <http://www.ep.liu.se/ea/cis/2012/001/cis14001.pdf>



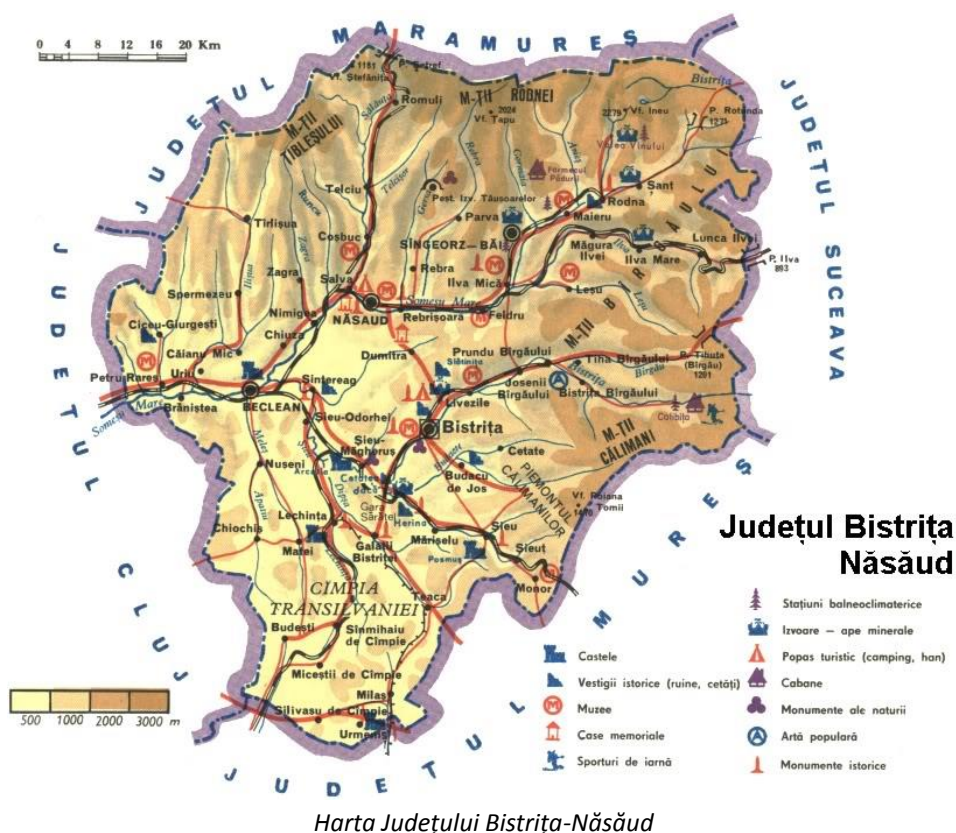
Capitolul II

STADIUL ACTUAL ȘI TENDINȚELE DE DEZVOLTARE ALE COMUNEI PRUNDU BÎRGĂULUI

Capitolul II

STADIUL ACTUAL ȘI TENDINȚELE DE DEZVOLTARE ALE COMUNEI

II.1 Situatrea geografică



Comuna Prundu Bîrgăului este situată în partea de est a județului Bistrița - Năsăud, fiind încadrată de coordonatele geografice de 47° 13' 11" latitudine nordică și 24° 44' 30" longitudine estică.

Comuna Prundu Bîrgăului este plasată într-un cadru geografic deosebit de pitoresc, pe Valea Bîrgăului. Valea Bîrgăului a fost numită Țara Bîrgăului de către istoricul Vasile Netea, care, vizitând zona la o mare manifestare culturală, spune că așa cum în județul Satul Mare se află "un petic de pământ care prin specificul său... a dobândit și a păstrat de-a lungul veacurilor numele de Țara Oașului, (...) tot așa cu un specific al ei, cu captivante aspecte pitorești, cu țărani desprinși parcă dintr-o mare frescă dacică, se află și în răsăritul Ardealului - Țara Bîrgăului,- alcătuită și ea numai din câteva sate, așezate la poalele Munților Bîrgăului, străjuiți de vârful Heniul, și ai Munților Călimani. Ca și Țara Oașului, și ca Țara Hațegului sau a Bârsei, pentru a aminti numai câteva din țările Ardealului, Țara Bîrgăului are prin

arhitectura caselor și a porturilor sale populare, o originalitate și o notorietate cunoscute peste toate cuprinsurile românești".

În partea de nord, comuna Prundu Bîrgăului se învecinează cu comunele Ilva Mică și Leșu, la vest cu comuna Josenii Bîrgăului, la sud cu comune Livezile, iar la est cu comunele Tiha Bîrgăului și Bistrița Bîrgăului.

Cu o suprafață de peste 611 ha comuna Prundu Bîrgăului grupează pe teritoriul ei administrativ un număr de două sate: Prundu Bîrgăului (reședința comunei) și Susenii Bîrgăului.

Față de comuna Prundu Bîrgăului, orașul cel mai apropiat și cu legătură directă de comunicare este municipiul reședință de județ, Bistrița, aflat la 21 de km.

În localitatea Prundu Bîrgăului se ajunge relativ ușor - dinspre vest urmând DN 17 Beclean – Bistrița – Vatra Dornei sau pe calea ferată Bistrița – Bistrița Bîrgăului. Legăturile aeriene cele mai apropiate sunt aeroporturile de la Cluj Napoca și Târgu Mureș. Toate aceste date argumentează o poziție favorabilă a comunei Prundu Bîrgăului la răspântia drumurilor ce au legat Transilvania cu Moldova.



Harta încadrării administrativ – teritoriale a Comunei Prundu Bîrgăului în Județul Bistrița-Năsăud

Comuna Prundu Bîrgăului face parte din județul Bistrița-Năsăud, fiind situată în estul acestuia. Conform legii 315/2004 privind dezvoltarea regională în România, județul Bistrița-Năsăud face parte din Regiunea de Nord-Vest (Transilvania de nord) alături de alte cinci județe: Bihor, Cluj, Maramureș, Satu-Mare și Sălaj. Aceasta, regiunea, are o poziție strategică, fiind poarta de intrare în România dinspre Ungaria și Ucraina.

II.2 Evoluția istorică a Comunei Prundu Bîrgăului

Profesorul Nicolae Drăgan afirmă despre originea cuvântului Bîrgău că ar avea origini slave, având semnificația de fundătură, văgăună, ținând cont că și alte toponime locale provin din limba slavă (Bistrița, Miroslava și altele).

În schimb, Titus Wachsmann-Hogiu în lucrarea Mic ghid prin Țara Bîrgăului, atribuie originea cuvântului Bîrgău moștenirii germane a zonei. Asta pentru că orașul săsesc Bistrița are o atestare documentară mai veche decât satele Văii Bîrgăului și presupune că sașii sunt cei care au dat numele pornind de la substantivul berg, care înseamnă munte sau din derivatele acestuia. Verbul bergen înseamna a tăinui, a ascunde, a pune la adăpost, ceea ce ar fi putut însemna pentru sașii bistrițeni locul, muntele unde se pune ceva la adăpost, unde se poate ascunde ceva. Este posibil ca numele să provină și de la bergan, care înseamnă deal, în sus. În timp, litera n din cuvântul bergan devine u și astfel se ajunge la cuvântul bîrgău, care poate însemna și ascunzătoare dar și la deal, în sus, raportat la poziția geografică a Bistriței.

Teritoriile transilvane erau, după cucerirea maghiară, teritorii ale Majestății Sale Regelui Ungariei, care au și adus pe sași ca oaspeți și le-a dăruit pământuri pe care să le lucreze, să le apere și de la care să primească impozite.

Probabil că, preluând toponimul de la sașii deja așezați la Bistrița și în jurul ei, maghiarii au preluat numele de Bîrgău sub forma Borgo. Locuitorii se numesc bîrgăuani.

Cercetările arheologice atestă urme ale viețuirii umane încă din neolitic, epoca bronzului și epoca fierului. Au fost descoperite topoare de piatră la Mureșenii Bîrgăului și la Prundu Bîrgăului, precum și fragmente de ceramică neagră și roșie la Rusu Bîrgăului.

Unii istorici afirmă că locuitorii acestei zone au făcut parte din statul dac al lui Burebista și din regatul lui Decebal dar nu și din provincia romană, ei trăind ca daci liberi. Deși se vorbește de dacii liberi în această zonă și că stăpânirea romană s-a întins doar până la hotarul de vest al Văii Bîrgăului, alți istorici au venit cu ipoteza că romanii ar fi trecut mai departe și ar fi construit un drum ce ar fi străbătut valea și trecătoarea prin munți spre nord, până la Vârful Măgura. Acest drum construit din piatră cubică există și astăzi și este cunoscut sub numele de Drumul Romanilor.

O altă ipoteză, confirmată de documente, vorbește despre construirea de către austrieci a unui drum peis munții Bîrgăului cu scopul de a lega Transilvania de Bucovina, anexată în 1775 de la Țara Moldovei. Este posibil ca acest drum să se suprapună cu vechiul drum presupus a fi construit în perioada romanilor.

Mai târziu în istorie slavii au lăsat cele mai numeroase în toponimie: Bistrița (bâstro – repede), Tiha (tiho – liniștit), Miroslava și altele.

Primele atestări documentare despre satele Văii Bîrgăului datează din anii 1311, 1317 și 1328, ele făcând referire la Bîrgău – cu numele Borgo – care, în urma unei împărțiri de proprietate făcută de o comisie de funcționari ai comitatelor Dăbâca și Szolnoc, din 1336 a intrat ca domeniu feudal în proprietatea familiilor nobiliare Bethlen și Apaffy. Aceștia au organizat proprietatea în două părți: Bîrgăul de Jos și Bîrgăul de Sus, care în 1506 a fost cumpărată pentru suma de 600 de florini de aur de sașii din orașul Bistrița.

Din anul 1529 intră în stăpânirea Moldovei odată cu cetatea Bistriței, pe care a primit-o Petru Rareș în schimbul ajutorului oferit de acesta voievodului Transilvaniei Ioan Zapolya.

În 1552 familia nobilului Bethlen revine ca proprietar al Bîrgăului și își menține drepturile până în anul 1783.

Anul 1783 reprezintă o dată foarte importantă în istoria Văii Bîrgăului. În baza unei conșcripții militare, din dispoziția împăratului Josef al-II-lea, domeniul Borgo a fost răscumpărat din proprietatea familiei Bethlen pentru suma de 700.000 de florini și încorporat Regimentului II de Graniță de la Năsăud, iar locuitorii au fost eliberați din iobăgie. Militarizarea era impusă de considerente de apărare dar și de nevoia unei mai bune comunicații și acces spre Moldova prin trecătoarea Bîrgăului.

În militarizarea Bîrgăului, spre deosebire de a Văii Someșului, nu a fost impusa trecerea la catolicism ca o cerință a curții de la Viena. Acest lucru dovedește că Imperiul avea nevoie de întărirea granițelor de nord a Transilvaniei și că pentru aceasta era dispus să renunțe la unul din vechile instrumente ale monarhiei, de supunere prin religie a populației din teritoriile ocupate.

Locuitorilor Văii Bîrgăului li s-a construit școală în care erau învățate trei limbi: româna, maghiara și germana. Pentru aprovizionarea cadrelor militare s-a acordat printr-o Diplomă emisă de împăratul Josef al-II-lea la 7 septembrie 1785 Prundului (Borgo Prund), drept de târg săptămânal, sâmbăta.

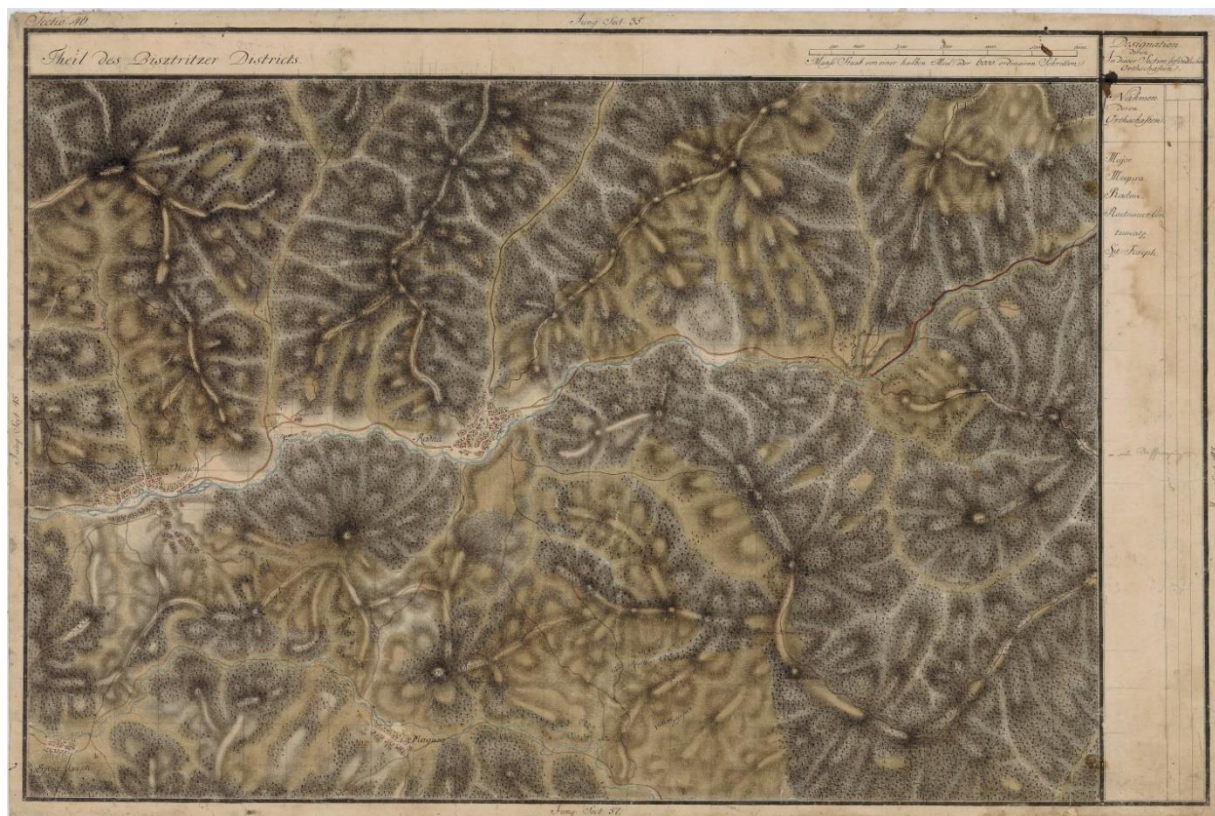
În același timp, localitățile au fost sistematizate, s-a renunțat la împărțirea în Bîrgăul de Sus și Bîrgăul de Jos, s-au constituit satele ale căror denumiri (adaptate limbii maghiare: Orosz-Borgo, Elso-Borgo, Kozot-Borgo, Felsze-Borgo, Borgo-Prund, Borgo-bestercze, Borgo-Tiha) au rămas până astăzi.

În timpul Revoluției de la 1848, Valea Bîrgăului a fost teatrul unor operațiuni militare de mare anvergură ale Regimentului II de Graniță Năsăud împotriva revoluționarilor maghiari conduși de generalul Bem și cele imperiale (habsburgice), ambele tabere stabilindu-și la Prund cartierul de luptă.

În 1851 regimentele grănicerești au fost desființate, iar comunele au început să se administreze liber, în conformitate cu interesele proprii, implicandu-se în numeroase acțiuni cu scopul emancipării naționale. Pe această linie se înscrie Memoriul înaintat de comunele de pe Valea Bîrgăului Curții Imperiale de la Viena în 1860 și Dietei de la Sibiu în 1864.

Localitatea Prundu Bîrgăului a servit întotdeauna ca centru de plasă, aici avându-și reședința pretorul și judele cercual, care reprezenta puterea judecătorească.

Mișcarea Memorandistă din 1892 a avut un puternic ecou în rândurile intelectualității din Prund, unii dintre ei fiind târâți în cunoscutul proces al Replicei, determinat de acțiunile de solidaritate manifestate față de autorii Memorandumului, judecați și condamnați la pedepse severe.



Prundu Bîrgăului în Harta Iosefină a Transilvaniei, 1769-1773
(sursa: [https://ro.wikipedia.org/wiki/Prundu Bîrgăului,_Bistrița-Năsăud](https://ro.wikipedia.org/wiki/Prundu_Bîrgăului,_Bistrița-Năsăud))

În 1918 s-a constituit și aici un Consiliu Român Local care și-a trimis reprezentanții la Marea Adunare de la Alba Iulia de la 1 Decembrie.

În Primul Război Mondial locuitorii Văii Bîrgăului și-au dat jertfa lor de sânge, un număr de 378 de militari înrolați în armata austro-ungară au murit în Italia, Serbia, Ungaria sau în lagărele rusești și alți 60 au fost împușcați și aruncați într-o groapă comună pe muntele Grui.

Al Doilea Război Mondial a adus numeroase jertfe și sacrificii pentru locuitorii de pe Valea Bîrgăului, teritoriu care a căzut sub incidența Diktat-ului de la Viena de la 30 august 1940 și deci sub ocupație horthystă. Pe lângă cei 183 de militari căzuți în lupte, Bîrgăul a avut de suferit rechiziții, maltratări, distrugerii materiale. În seara zilei de 10 octombrie 1944, la ora 22.30, trupele horthyste în retragere au executat un grup de 7 bîrgăuani ca represalii pentru atitudinea lor, considerată ostilă administrației maghiare.

Tuturor eroilor din cele două războaie mondiale li s-a ridicat un Monument în centrul comunei, Glorie eroilor neamului.



II.3 Cadrul natural (geologia, relief, structură, floră, faună, climă, zone naturale valoroase etc)

II.3.1 Geologia

Cadrul natural actual, al Țării Bîrgaielor, este rezultatul evoluției geologice îndelungate, care a avut loc într-un teritoriu mult mai larg, ce a cuprins Carpații Orientali și Bazinul Transilvaniei, unde desfășurarea fenomenelor s-a produs într-o strânsă interdependență.

Acest teritoriu a fost acoperit de ape până spre sfârșitul erei mezozoice, când din marea cretacică a început să apară scheletul de roci cristaline al Munților Carpați, urmat de o scufundare a Bazinului Transilvaniei. În faza de orogeneză savică se formează munții sedimentari ai Bîrgăului. Intruziunile și erupțiile vulcanice conduc la formarea munților vulcanici ai Bîrgăului, care despart Țara Năsăudului de cea a Bîrgaielor.

Glaciațiunea cuaternară și-a lăsat amprenta, în zonele muntoase înalte ale masivului Călimani, iar ultimele mișcări orogenetice, ale fazei valahice, au dus la o înălțare a masivelor muntoase, modelate ulterior de fenomenele exogene, până la morfologia actuală a reliefului Țării Bîrgaielor și a regiunilor înconjurătoare.

În lunga evoluție geologică desfășurată într-o perioadă de circa 55 de milioane de ani, a existat o permanentă conexiune între fenomenele de aici și cele care au avut loc în ariile învecinate. Formațiunile geologice mai vechi, aparținând rocilor metamorfice, nu apar la suprafață decât în ariile învecinate, de la nord-est în munții Rodnei, la est în munții Bistriței, precum și în fundamentul Țării Bîrgăului, după cum indică datele din forajele executate în Depresiunea Bistriței.

Răspândirea cea mai mare o au depozitele sedimentare, care ocupă partea centrală, depresionară, colinară și muntoasă, precum și rocile magmatice specifice Munților Bîrgăului și Călimani.

Depozitele sedimentare au fost datate, stratigrafic și micropaleontologic, vârstelor Paleogene, Neogene și cuaternare. Vârsta magmatitelor este considerate neogenă.

Cercetările geologice au identificat, în acest teritoriu, acumulări polimetalice și auro-argentifere, în sectorul Colibița Dornișoara și indicații în zonele munților Heniu și Oala (Miroslava), dar care nu îndeplinesc parametrii unor exploatare rentabile.

Singurele acumulări care prezintă interes economic, care putea cunoaște o eventuală valorificare, sunt rocile vulcanice, utilizabile în construcții, din zona munților Heniu, Oala, Tășuleasa și Pietriceaua (Colibița), aflate parțial în exploatare.

II.3.2 Relieful

Comuna Prundu Bîrgăului ocupă partea centrală a Văii Bîrgăului, vale ce separă munții Bîrgăului din nordul ei de munții Călimani din sud, într-o largă depresiune formată din confluența râului Tiha cu râul Bistrița Ardeleană, la o altitudine medie de 550 m.

Munții Bîrgăului nu sunt munți înalți, fiind situați în partea sudică a grupei nordice a Carpaților Orientali, între Someșul Mare în nord, Pasul Strâmba în vest, valea Bistriței Ardelene în sud și o linie care pleacă din Valea Dorna prin Buba și Dălbidan în est, cu structura cutată în pânze de infiltrație paleogen, cu suprafețe de nenunție dominate de măgurivulcanice. Relieful lor este deci sedimentar-eruptiv (sedimentar-vulcanogen).

Râurile care străduiesc acești munți au creat condiții favorabile dezvoltării căilor de comunicație între Transilvania și Moldova, prin pasurile Grădinița (889 m) și Tihuța (1227 m), acestea fiind cele mai importante trecători.

Unul din traseele cele mai frumoase și palpitate este vechiul Drum al Romanilor care păstrează și astăzi aproape intact pavajul de piatră și dale pe o lungime de câțiva kilometri, până în valea Vameșului, unde se găsea odinioară punctul de vamă pentru carele pline de mărfuri ale negustorilor moldoveni și transilvăneni. Traseul este cunoscut și sub numele de Magistrala montană est-vest, din Măgura Calului (Pasul Tihuța – 1227 m), Vf.Zimbroaia (1346 m), Vf.Gogoasa (Miroslava, Oala – 1605 m), Vf.Muncelului (1542 m), Vf.Heniu Mare (1611 m), pasul Strâmba (673 m) și până în Josenii Bîrgăului sau de cealaltă parte în Ilva Mică pe Someșul Mare.

În munții Bîrgăului merită să fie ocrotită ca rezervație botanică zona Piatra Fântânele, unde se află poiana cu bulbuci de munte, unde cresc și alte plante rare, pe o suprafață de aproximativ 1 ha.

Munții Bîrgăului sunt presărați cu tăuri: stinovul cel mare, stinovul lui Ionaș, stinovul zânelor, stinovul stănoagelor și izvoarele minerale carbogazoase din valea lui Toader și de la Șindroaia, care ar permite amenajări pentru turismul balneoclimateric în condiții naturale, cu văi impresionant de frumoase.

Rezervațiile naturale sunt: Valea Repedea (222 ha), Tăul Zânelor (15 ha), Cheile Bistriței Ardelene (50 ha) și Stâncile Tătarului (25 ha).

Munții Călimani, situați la limita de sud-est a comunei și la o distanță mai mare de 20 km, sunt alcătuiți din roci vulcanice. Piemontul Călimanilor este o zonă de dealuri alcătuită din bolovănișuri andezitice, nisipuri și pietrișuri ce coboară în trepte spre zona depresionară.

Dealurile Prislopului sunt situate în nord-vest, la periferia munților Bîrgăului, au altitudinea de 500-600 m, fiind alcătuite din roci luto-argiloase impermeabile.

Regiunea montană din nordul comunei face parte din lanțul carpatic născut printr-o lungă evoluție geologică începută înainte de paleozoic și continuată până în cuaternar. Munții au înălțimi mici și mijlocii, relieful fiind dominat de numeroase măguri cu forme conice sau ușor alungite, care au

străpuns cuvertura sedimentară (marne, argile, gresii). Cele mai importante măguri sunt Heniul Mare (1610,5 m), Miroslava (1606 m) și Muncelul (1533 m).

Alcătuți din roci sedimentare și eruptive (andeziti), munții Bîrgăului au suferit neteziri în decursul epocilor geologice astfel încât relieful actual prezintă suprafețe de modelare în trepte descendente spre vest, către bazinul Transilvaniei. Formațiunile eruptive sunt bine împădurite, contrastând cu cele acoperite cu pajiști fânețe pe care s-au stabilit gospodăriile localnicilor.

Unitățile morfologice care compun vatra satului sunt lunca și terasele. Terasalele au o pătură de acumulare aluvionară, grosimea aluviunilor depășind 3-4 m, aluviuni alcătuite din pietrișuri andezitice care sunt importante pentru economia zonei. Pe lunci și terase sunt și zonele agricole cultivate sau folosite pentru pășunat și fânețe. Prin orizontalitatea lor ele constituie un terasament natural pentru șosele și căi ferate, comunicațiile fiind astfel mult înlesnite.

II.3.3 Hidrologia

Rețeaua hidrografică din Țara Bîrgăului este tributară râului Bistrița Ardeleană și numai pe o foarte mică porțiune altor bazine hidrografice (bazinul superior al Ilvei, bazinul superior al Dornei și bazinul Budacului).

Întreg bazinul hidrografic al Bistriței Ardelene se varsă în râul Șieu, care este un afluent al Someșului Mare. Apele curgătoare din acest bazin hidrografic sunt dispuse, în cea mai mare parte, transversal față de cele trei axe hidrografice principale (măgurile vulcanice, munceii sedimentaro-eruptivi și marile masive vulcanice ale Călimanilor de NV), orientate de la est la vest.

În jurul masivelor vulcanice Bîrgău-Călimani se dezvoltă o vastă arie mofetică, ce afectează și apele din această zonă, unde apar izvoare de apă minerală, cum sunt cele de pe pâraiele Șendroaia (afluent al pârâului Dornișoara) și Izvorul Lung (afluent al văii Colibița). În depozitele sedimentare neogene se găsesc ape minerale clorurate (sărute), ele fiind folosite de localnici, captate în așa numitele știubeie de slatină.

Numeroasele izvoare care apar la baza teraselor și mai ales în zona montană sedimentaro-eruptivă sunt o mărturie a prezenței apelor freatice cu debit permanent, destul de des utilizate ca sursă de apă potabilă, sub formă de fântâni, în toate localitățile. În ceea ce privește densitatea rețelei hidrografice a comunei Prundu Bîrgăului, se încadrează în media zonei, 3,5 km/kmp.

Valoarea medie multianuală a debitului lichid este de 7,35 mc/s.

În ceea ce privește repartiția sezonieră a scurgerii, predomină scurgerea de primăvară, ca o consecință a topirii zăpezilor, însoțită de ploi, relativ abundente (1000 mm). Vara, scurgerea sezonieră înregistrează valori ce variază între 20-25% din media anuală. Toamna, scăderea cantității precipitațiilor și epuizarea în mare măsură a rezervelor subterane sunt cauzele principale care determină scurgerea cea mai scăzută din timpul anului (15%). Iarna, datorită temperaturilor scăzute, râurile sunt alimentate exclusiv din apele subterane. Scurgerea minimă se înregistrează în perioada de vară și iarna.

Din punct de vedere hidrometric râurile se încadrează în clasa apelor bicarbonatate, cu mineralizare redusă (sub 200 mg/l) sau mijlocie (200-500 mg/l).

În zona comunei Prundu Bîrgăului, râul Bistrița Ardeleană este din punct de vedere calitativ, un râu de categoria întâi, în care apa corespunde pentru alimentarea cu apă potabilă a localităților componente.

Apa potabilă este asigurată, pe toată Valea Bîrgăului, din lacul de acumulare de la Colibița, precum și din fântâni și izvoare, de unde s-au construit numeroase captări particulare.

Bistrița Ardeleană traversează comuna Prundu Bîrgăului de la est la vest. Lungimea totală a râurilor cadastrate pe teritoriul comunei este de 11 km.

La nivelul comunei există 28,6 km de rețea de alimentare cu apă, fiind racordate aproximativ 95% din gospodării și 23,7 km de rețea de canalizare, fiind racordate aproximativ 70% din gospodării.

II.3.4 Clima

Din punct de vedere climatic, județul Bistrița-Năsăud se încadrează în zona continentală moderată. Precipitațiile, în funcție de anotimp, depășesc în general media pe țară, media anuală înregistrând 680mm.

Comuna Prundu Bîrgăului, prin poziția sa, se încadrează în sectorul de climă continentală moderată, supus deseori aerului polar maritim cu o activitate frontală frecventă. Comuna este străbătută de izoterma anuală de +8,5°C în regiunea de vale și izoterma anuală de +5°C, în regiunea de munte.

Mersul anual al temperaturilor aerului este tipic continental, cu o maximă în luna iulie și o minimă în luna ianuarie.

Valori extreme au fost înregistrate la 16.08.1952 +37,6°C și la 18.01.1965 minima absolută de -33,8°C. Timp de șase luni pe an, temperaturile medii se mențin sub 0°C.

Clima este determinată de principalele centre barice de acțiune ale masei atmosferice din spațiile europene, anticicloul dinamic subtropical al Azorelor, anticicloul termic continental Euroasiatic și minimul asiatic, depresiunile din marea Mediterană și cele din nordul Oceanului Atlantic – minima islandică.

Circulația generală din timpul iernii este deosebită de cea din timpul verii. Iarna predomină invaziile de aer de natură polar maritimă sau maritimă arctică din nord-vest, iar vara cele de aer cald temperat maritim din sud-vest. Ca urmare a influenței predominant vestice, amplitudinile termice diurne și anuale sunt mai mici decât în restul țării la aceeași altitudine.

Durata de strălucire a soarelui prezintă intensități diferite în timpul anului. Urmărită pe luni, durata de strălucire a soarelui înregistrează cea mai înaltă cifră în lunile iunie-iulie-august (între 240-296 ore), iar cea mai scăzută în luna decembrie (27-50 ore). Durata medie de strălucire este de sub 1900 ore.

Temperatura medie anuală variază între +8,8°C și +9°C. Mersul anual al temperaturii aerului este tipic continental cu o maximă în luna iulie și o minimă în luna ianuarie.

În anii 1949, 1951 și 1958 s-au înregistrat cele mai ridicate valori medii anuale (+9,5°C - +10,2°C), iar în anii 1964, 1965 și 1969 cele mai scăzute valori medii anuale (+7,1°C - +7,7°C).

Umiditatea aerului reprezintă o caracteristică a climei ce variază în raport cu altitudinea, expunerea versanților și anotimpul.

În regiunile din vale, valorile medii anuale ale umidității absolute sunt cuprinse între 5-6 g/mc, pe când în regiunea montană ajunge la 3 g/mc. În anotimpul rece valorile medii anuale ale umezelii absolute sunt de cca 6 g/mc, iar în anotimpul cald de 9 g/mc.

Umiditatea relativă în cursul anului se caracterizează prin valori ridicate din august până în decembrie (80-88%) și mai scăzute din martie până în mai (65-70%).

Nebulozitatea este un element climatic ce influențează mersul temperaturilor aerului, luminozitatea, etc. Se află în strânsă relație cu altitudinea, cu o ușoară diferențiere dată de apropierea de rama montană. Valorile mai ridicate se datoresc ascensiunii dinamice a aerului umed.

Valoarea medie anuală a nebulozității este între 5-6 zecimi. În cursul anului valorile nebulozității scad continuu din luna ianuarie (6 zecimi) datorită stabilității și cantonării aerului în zonele mai joase,

până în luna august (4-6 zecimi), care se datorează descendenței aerului și destrămării norilor. Valorile maxime ale nebulozității se ating în luna decembrie, când fronturile dinspre Oceanul Atlantic trec frecvent peste cea mai mare parte a țării.

În ceea ce privește frecvența nebulozității medii, teritoriul comunei se încadrează în izoliniile de 80 de zile cu cer senin și peste 180 de zile cu cer acoperit.

Repartiția precipitațiilor atmosferice în regiune este determinată de circulația atmosferică în sud-estul Europei, fiind în strânsă corelație cu altitudinea. Cea mai mare parte a precipitațiilor cad în sezonul cald (1 aprilie - 30 septembrie) când este și maxima de 90 mm/mp, în luna august, iar cele mai puține precipitații cad în sezonul rece (1 octombrie – 30 martie), când se atinge și minimumul de 7 mm/mp, în luna februarie.

II.3.5 Biodiversitatea - vegetația și fauna

Frumusețea și bogăția unei regiuni sau a unei zone geografice, nu este redată numai de peisajul sau bogăția solului și subsolului ci și prin munca, priceperea și dăruința oamenilor care locuiesc pe aceste meleaguri, pentru a pune în valoare acele bogății naturale și de a le adăuga bogății făurite de mintea și acțiunile lor.

Biodiversitatea reprezintă variabilitatea organismelor din cadrul ecosistemelor terestre, marine, acvatice, continentale și complexe ecologice.

În zonele propriu-zise ale comunei Prundu Bîrgăului întâlnim aproape întreaga gamă floristică, de la cea colinară până la cea alpină. Privită dinspre regiunile montane spre Câmpia Transilvaniei, vegetația prezintă o etajare distinctă. La peste 1800 m altitudine (vf. Bistriciorul, Dălbidan), văile, culmile și versanții sunt acoperiți de tufărișuri de jnepeniș, ce fac trecerea între vegetația alpină și cea forestieră. Pajiștile alpine sunt alcătuite din diverse ierburi și tufărișuri, care în lunile iunie și iulie sunt în plină înflorire, acoperind ca un covor splendid aproape integral masivul muntos.

Pe suprafețe întinse găsim afinul (*Vaccinium myrtillus*), smirdarul (*Rhododendron kotschyi*) ce crește pe culmile înalte ale munților Bîrgăului (vf. Heniu 1611 m). În zonele calcaroase ale munților crește renumita floare de colț (*Leontopodium alpinum*) declarată monument al naturii – ocrotită prin lege.

Povârnișurile acestor munți adăpostesc specii deosebite: *Saussurea porcii*, *Heracleum carpaticum* (crucea pământului sau brânca ursului), *Meladryum zawadskii* (opaița), *Campanula carpatica* (clopoțeei de munte), *Centaurea carpatica* (țintura), *Anthemis carpatica*, *Senecios carpatica* (spălăcioasa), *Festuca porcii* (păiușul), iar din speciile conifere face parte relictul glaciar *Pinus cembra* (zâmburul).

În zona alpină cresc bulbucul de munte (*Trollius europaeus*), tisa (*Taxus baccata*).

Pajiștile montane inferioare sunt populate cu iarba vântului (*Agrostis tennis*), pieptănarița (*Cynosurus cristatus*), păiușul (*Festuca porcii*).

Sub altitudinea de 1700-1800 m întâlnim zona pădurilor, molidul, răspândit pe toată întinderea masivelor. Pădurile de molid, care coboară până la 1300 m altitudine, ocupă peste 7000 ha din suprafața totală împădurită și sunt aproape uniform distribuite, ca un brâu pe versanții muntoși. Alături de molid se întâlnește și bradul, dar molidul este predominant, ocupând circa 90% din totalul suprafețelor rășinoase.

Sub etajul coniferelor se desfășoară aria fagului, care coboară adesea până la altitudinea de 500 m în munții Bîrgăului și munții Călimani. Acest etaj se caracterizează atât prin prezența pădurilor pure de

fag, cât și a pădurilor de amestec de fag cu brad și de fag cu molid. Din totalul suprafețelor ocupate de foioase, fagul deține circa 35%.

La limita inferioară, fagul (*Fagus silvatica*) este însoțit de carpen (*Carpinus betulus*), mesteacăn (*Betula verrucosa*) și gorun (*Quercus petraea*) formând așa numitele păduri de șlean.

Pe cursul apelor se află populații de arin alb și arin negru asortate cu exemplare de plop (*Populus nigra*).

Teritoriul comunei Prundu Bîrgăului este bine populat de o serie de specii de animale:

- Căprioara (*Capreolus capreolus*)
- Vulpea (*Canis vulpes*)
- Lupul (*Canis lupus*) – semnalat mai ales pe timpul iernii
- Veverița (*Sciurus vulgaris*)
- Cerbul (*Cervus elaphus*)
- Mistrețul (*Sus scrofa*)
- Dihorul (*Putorius putorius*)
- Ursul brun (*Ursus arctus*)
- Jderul (*Martes martes*)
- Iepurele (*Lepus europeus*) – în zonele mai joase etc.

Mult mai bogată este ornitofauna. Dintre speciile de păsări întâlnite în pădurile arealului amintim:

- Corbul (*Corvus corax*)
 - Cotofana (*Pica pica*)
 - Grangurul (*Oriolus oriolus*)
 - Cinteza (*Fringilla coelebs*)
 - Pițigoii (*Parus atter*)
 - Forfecuța (*Loxia curvirostra*)
 - Cioc-gros (*Pyrrhula pyrrhula*)
 - Gaița (*Garrulus glandarius*)
 - Cucul (*Cuculus canarus*)
 - Pitpalacul (*Coturnix coturnix*)
 - Gaurul (*Sturnus vulgaris*)
- Mai rar se întâlnesc: găinușa de pădure (*Lyrurus tetrix*) și cocoșul de munte (*Trao urrogalus*).

Din categoria răpitoarelor de noapte fac parte:

- Bufnița (*Bubo bubo*)
- Cucuveaua (*Athene noctua*)
- Huhurezul de pădure (*Strix strix aluco*)
- Vulturul sur (*Gyps fulvus*)

Resursele forestiere ale comunei Prundu Bîrgăului nu sunt deloc de neglijat, comuna dispunând de un total de aproape 9950 de ha de pădure și alte terenuri de vegetație forestieră, la care se adaugă aproximativ 200 ha – proprietate privată.

Pădurile de pe suprafața administrativ-teritorială a comunei se află situate în munții Călimani, în bazinul superior al râului Bistrița Ardeleană și a afluenților săi, la stânga și la dreapta.

Vegetația forestieră din acest teritoriu se împarte din punct de vedere juridic în:

- păduri din fondul forestier național
- păduri (vegetație forestieră) situată în afara fondului forestier național.

Pădurile din fondul forestier național, ca urmare a aplicării legilor proprietății sunt constituite din:

- păduri proprietate publică a u.a.t.-urilor sau păduri comunale
- păduri proprietate privată a persoanelor fizice
- păduri proprietate a statului

Vegetația forestieră din afara fondului forestier național este în suprafață de circa 30 ha și se află răspândită răzleț în jurul pășunilor comunale sau pe pășunile și fânațele proprietarilor particulari.

Suprafața pădurilor proprietate particulară retrocedate către foștii proprietari prin efectul legilor proprietății, de pe teritoriul administrativ al comunei este de aproximativ 100 ha. Aceasta se află răspândită în general la marginea marilor masive forestiere, în preajma localităților Prundu Bîrgăului și Susenii Bîrgăului și este intercalată cu pădurile proprietate publică a comunelor.

Pădurile din fondul forestier național de pe cuprinsul Văii Bîrgăului sunt administrate prin trei ocoale silvice: Ocolul Silvic Bistrița Bîrgăului, Ocolul Silvic Tihuța – Colibița și Ocolul Silvic Josenii Bîrgăului.

Suprafața fondului forestier pe specii este următoarea:

Molid.....	7350,1 ha.....	74,89%
Brad	815,9 ha.....	8,30%
Fag	1421,3 ha.....	14,48%
Paltin de munte.....	133,7 ha.....	1,37%
Larice	36,6 ha.....	0,37%
Plop tremurător.....	8,7 ha.....	0,09%
Diverse specii	48,6 ha.....	0,50%

Pe teritoriul pădurilor și pășunilor proprietate publică a comunei Prundu Bîrgăului se întinde un fond de vânătoare: Tihuța-Colibița. Vânatul principal îl constituie ursul și cerbul carpatin, iar cel secundar căpriorul, mistrețul, lupul, vulpea, iepurele, jderul, nevăstuica, dihorul, ca și vânatul cu pene: cocoșul de munte, potârnichea sau speciile de răpitoare ca uliul găinilor, eretele și șoimul.

II.3.6 Solurile

Solul este formațiunea naturală cea mai recentă de la suprafața litosferei, în care se desfășoară fără întrerupere procese biologice, fiind în permanență sub acțiunea materiei vii: microfloră, floră, faună, microfaună.

Solurile determină producția agricolă și starea pădurilor, condiționează învelișul vegetal, ca și calitatea apei râurilor, lacurilor și apelor subterane, reglează scurgerea lichidă și solidă în bazinele hidrografice și acționează ca o geomembrană pentru diminuarea poluării aerului și a apei, prin reținerea, reciclarea și neutralizarea poluanților, cum sunt substanțele chimice folosite în agricultură, deșeurile și reziduurile organice și alte substanțe chimice.

Existența unor condiții litologice, climatice și de vegetație justifică în această zonă prezența mai multor tipuri de soluri, care se împart în două grupe: soluri zonale și azonale.

Solurile zonale sunt răspândite mai ales în sectorul montan, cu altitudini peste 750 m. Dintre acestea menționăm:

- Solurile brune podzolice, care se formează sub pădurile de fag, uneori în amestec cu coniferele, având limita inferioară în jur de 1000 m. Podzolirea este influențată de substratul litologic, roci afânate, permeabile, cu cantitate mare de argilă. Aceste soluri se caracterizează prin apariția orizontului podzolit, cu reacție acidă, sunt mai puțin profunde și conțin schelet. Însemnătatea lor economică se rezumă la faptul că pe ele cresc pădurile de conifere și foioase. Datorită caracterului lor acid nu pot fi folosite pentru agricultură.
- Solurile brune acide și brune gălbui, obișnuite ale pădurilor de fag sunt predominant acide, datorită climatului umed și răcoros care se menține tot cursul anului. Profilul acestui sol este bogat în schelet până la suprafață, cantitatea de humus poate să ajungă la 20-25%. Humusul adunat la suprafață este moderat sau mai mult acid, nesaturat în baze. Au o fertilitate scăzută, pentru sporirea căreia este necesară administrarea îngrășămintelor organice și minerale.
- Solurile brune de pădure sunt solurile formate pe substrat sedimentar constituit din argile, gresii, marne și tufuri vulcanice, sub o vegetație de foioase, la altitudini de 700-800 m, sunt slab permeabile, dar pe ele se dezvoltă păduri cu productivitate ridicată. Suprafețe întinse din aceste soluri au fost luate în cultură după defrișarea pădurilor, folosindu-se ca teren arabil, pentru pomicultură sau fânețe.

Solurile azonale ocupă zonele mai joase, sub 700 m, inclusiv lunca, formate pe nisipuri, mături sau zonele mai înalte pe marne, argile, sub o vegetație lemnoasă de zăvoaie sau asociată cu ierburi. Din categoria solurilor azonale cele mai răspândite sunt solurile aluviale și aluvio-coluviale în zonele de luncă sau pe pantele mai mici și terase. Solurile sunt în general profunde luto-argiloase, cu reacție slab alcalină, cu humificare medie. Datorită permeabilității ridicate au mare capacitate de înmagazinare a apei, generând straturi suprafreatice, a căror grosime nu depășește 2 m, constituind sursa de alimentare a localității.

Atât solurile aluviale, aluvio-coluviale cât și cele brune de pădure sunt favorabile dezvoltării agriculturii prin administrarea de îngrășăminte organice și minerale. Mari suprafețe din ele au fost luate în circuitul agricol, fiind utilizate în pomicultură, fânețe naturale, culturi de cartofi și mai puțin cereale.

Solurile din categoria celor brune podzolice și brune acide formate sub pădurile de rășinoase și foioase pe pante mari, în momentul defrișării, suferă o puternică eroziune atât datorită exploatării cât și tăierii de drumuri, motiv pentru care e necesară reîmpădurirea imediată după exploatare, altfel suprafețe mari sunt supuse degradării.

II.3.7 Zone naturale protejate

Ariile naturale protejate sunt zonele naturale sau construite, delimitate geografic sau topografic, care cuprind valori de patrimoniu natural sau cultural și sunt declarate ca atare pentru atingerea obiectivelor specifice de conservare a valorilor de patrimoniu. (Legea nr.5/2000)

Conform Legii nr.5/2000 privind aprobarea Planului de amenajare a teritoriului național – secțiunea a III-a – zone protejate, pe teritoriul comunei Prundu Bîrgăului s-a constituit o rezervație sau zonă protejată: Piatra Fântânele, cu o suprafață de 5 ha. Aici se află Poiana cu bulbuci de munte, locație unde putem întâlni și alte plante rare, precum vulturica și rusulița.

Bulbucul de munte (*Trollius europaeus*) este o plantă deosebită ca aspect, elegantă rară și ocrotită, care aparține familiei Ranunculaceae. Bulbucii sunt înalți de 10-60 cm, au frunzele palmat sectate și prezintă tulpini drepte care poartă florile unitare, galbene, cu 5-15 petale, care se acoperă una pe cealaltă. Fructul este o foliculă. Crește în poieni, pante înierbate și la marginea pădurilor din zona subalpină și alpină.

Peisajul deosebit pe care aceste zone îl oferă privitorilor, cu păduri frumoase, întrerupte din loc în loc de stânci semețe care flanchează pâraiecu ape limpezi, frumusețea deosebită a acestor zone, completată cu bogăția faunei și florei sălbatice, a determinat propunerea acestui areal pentru a face parte din rețeaua Natura 2000.

Rețeaua Natura 2000 este principalul instrument al Uniunii Europene pentru conservarea naturii, scopul acestui program fiind acela de a proteja biodiversitatea Europei și de a proteja activitățile economice benefice pentru biodiversitate.

Situl Natura 2000 - Cușma este un sit de importanță comunitară (SCI) desemnat în scopul protejării biodiversității și menținerii într-o stare de conservare favorabilă a florei spontane și faunei sălbatice, precum și a habitatelor naturale de interes comunitar aflate în arealul zonei protejate.

Aria naturală se află în extremitatea estică a județului Bistrița-Năsăud (la limita de graniță cu județele Suceava și Mureș), pe teritoriile administrative ale comunelor Bistrița Bârgăului, Dumitrița, Josenii Bârgăului, Cetate, Livezile, Prundu Bârgăului și Tiha Bârgăului, în imediata apropiere a drumului european E576.

Zona a fost declarată sit de importanță comunitară prin Ordinul Ministerului Mediului și Dezvoltării Durabile Nr.1964 din 13 decembrie 2007 (privind instituirea regimului de arie naturală protejată a siturilor de importanță comunitară, ca parte integrantă a rețelei ecologice europene Natura 2000 în România și se întinde pe o suprafață de 44.284 ha.

Situl reprezintă o zonă naturală (păduri de conifere, păduri de foioase, păduri în amestec, păduri în tranziție, terenuri arabile cultivate, pajiști naturale, stepe, pășuni, vii și livezi) încadrată în bioregiunea alpină și continentală a nord-vestului Munților Călimani, ce aparțin lanțului carpatic al Orientalilor și include ariile protejate: Cheile Bistriței Ardelene, Rezervația naturală Comarnic, Stâncile Tătarului, Munții Călimani, Tăul Zânelor, Râpa Verde, Locul fosilifer Râpa Mare, Piatra Corbului, Piatra Cușmei și Valea Repedei.

Acesta dispune de 8 tipuri de habitate (Păduri aluviale cu *Alnus glutinosa* și *Fraxinus excelsior* Alno-Padion, *Alnus incanae*, *Salix alba*), Păduri de fag de tip Luzulo-Fagetum, Păduri de fag de tip Asperulo-Fagetum, Păduri dacice de fag (*Symphyto-Fagion*), Păduri dacice de stejar și carpen, Păduri acidofile de *Picea abies* din regiunea montană (*Vaccinio-Piceetea*), Turbării cu vegetație forestieră și Tufărișuri alpine și boreale, ce adăpostesc și conservă o gamă faunistică și floristică diversă.

Flora ariei protejate are în componență specii vegetale (arbori, arbusti și ierburi) distribuite etajat, în concordanță cu structura geologică și geomorfologică, caracteristicile solului, climei, sau altitudinii unde acestea sunt întâlnite.

Arbori și arbusti cu specii de: brad (*Abies alba*), larice (*Larix decidua*), zâmbru (*Pinus cembra*), tisă (*Taxus baccata*), pin de pădure (*Pinus sylvestris*), jneapăn (*Pinus mugo*), fag (*Fagus sylvatica*), gorun (*Quercus petraea*), stejar (*Quercus robur*), carpen (*Carpinus betulus*), paltin de munte (*Acer pseudoplatanus*), arțar (*Acer platanoides*), tei (*Tilia cordata*), frasin (*Fraxinus excelsior*), jugastru (*Acer campestre*), mesteacăn (*Betula pendula*), ulm (*Ulmus glabra*), arțar (*Acer platanoides*), răchită (*Salix bicolor*), salcie albă (*Salix eleagnos*), arin de munte (*Alnus viridis*), arin negru (*Alnus glutinosa*), smârdar (*Rhododendron kotschyi*), corn (*Cornus mas*), alun (*Corylus avellana*), păducel (*Crataegus monogyna*), afin (*Vaccinium myrtillus* L.), soc negru (*Sambucus nigra*), mur (*Robus fruticosus*), zmeur (*Robus idaeus*) sau măceș (*Rosa canina*).

La nivelul ierburilor sunt întâlnite mai multe rarități floristice, dintre care unele protejate prin aceeași Directivă a CE din 21 mai 1992 sau endemice pentru această zonă.

Specii din flora spontană a sitului: vulturică (*Hieracium rotundatum*), unghia păsării (*Viola dacica*), cupa-vacii (*Linnaea borealis*), urechea iepurelui (*Bupleurum longifolium*), buruiana de junghiuri (*Cephalanthera longifolia*), roua cerului (*Drosera rotundifolia*), mlăștiniță (*Epipactis helleborine*),

ghințură punctată (*Gentiana punctata*), crețușcă (*Filipendula ulmaria*), fratele-priboiului (*Geranium sylvaticum*), bulbuc de munte (*Trollius europaeus*), lea pestriță (*Fritillaria meleagris*), mălaiul cucului (*Luzula pallescens*), mierluță (*Minuartia verna*), poroinic (*Orchis ustulata*), darie (*Pedicularis exaltata*), cărbuni (*Phyteuma vagneri*), stupiniță (*Platanthera bifolia*), morcoveancă (*Pleurospermum austriacum*), gălbenușă (*Potentilla tabernaemontani*), piciorul-cocoșului (*Ranunculus carpaticus*), scorzonera (*Scorzonera purpurea*), cruciuliță (*Senecio aquaticus* ssp. *barbareifolius*), spălăcioasă (*Senecio fluviatilis*), degetăruț (*Soldanella montana*), cimbrisor (cu specii de *Thymus comosus* și *Thymus glabrescens*), orhidee sălbatică (*Traunsteinera globosa*), dioc (*Centaurea phrygia*), garoafă de munte (*Dianthus tenuifolius*) sau crucea voinicului (*Hepatica transilvanica*)

La baza desemnării sitului se află mai multe specii faunistice, dintre care unele enumerate în anexa I-a a Directivei Consiliului European 92/43/CE din 21 mai 1992 (privind conservarea habitatelor naturale și a speciilor de faună și floră sălbatică sau aflate pe lista roșie a IUCN.

Mamifere cu specii de: urs brun (*Ursus arctos*), lup cenușiu (*Canis lupus*), râs (*Lynx lynx*), cerb (*Cervus elaphus*), căprioară (*Capreolus capreolus*), pisică sălbatică (*Felis silvestris*), jder (*Martes martes*), nevăstuică (*Mustela nivalis*), viezure (*Meles meles*), hermelină (*Mustela erminea*), veveriță (*Sciurus carolinensis*);

Reptile și amfibieni: șarpele lui Esculap (*Elaphe longissima*), șopârlă de câmp (*Lacerta agilis*), gușter (*Lacerta viridis*), șopârlă de munte (*Lacerta vivipara*), năpârcă (*Natrix natrix*), vipră (*Vipera berus*), ivorașul-cu-burta-galbenă (*Bombina variegata*), tritonul cu creastă (*Triturus cristatus*), salamandra carpatică (*Triturus montandoni*), brotacul-verde-de-copac (*Hyla arborea*), broasca-roșie-de-munte (*Rana temporaria*), broasca-roșie-de-pădure (*Rana dalmatina*);

Pești: mreană vânătă (*Barbus meridionalis*), zglăvoacă (*Cotus gobio*), porcușorul de vad (*Gobio uranoscopus*);

Nevertebrate: patru specii de fluturi: *Leptidea morsei*, *Hypodryas maturna*, *Callimorpha quadripunctaria* (fluturele-tigru), *Lycaena dispar* (fluturașul-purpuriu); precum și un ortopter din specia *Pholidoptera transsylvanica* (cosașul transilvan).

Recunoașterea și asumarea valorilor de către comunitate și conștientizarea importanței valorilor locale pentru identitatea regională, pentru patrimoniul național, contribuie la regenerarea atașamentului față de aceste valori, la o nouă înțelegere a faptului că sunt vitale pentru viitorul comunei.

II.4 Relații în teritoriu și optimizarea acestora

II.4.1 Relațiile care decurg din documentele de planificare teritorială

Planificarea teritorială este demersul care ia în considerare toate aspectele dezvoltării (comunitate, infrastructuri tehnice, economie, mediu, patrimoniu cultural și natural etc) la toate scările teritoriale relevante (local, zonal, județean, regional, național, transfrontalier, transnațional etc.)

Legea Nr.350/2001 privind "Amenajarea Teritoriului și Urbanismul" definește în primă instanță conceptul de gestionare spațială a teritoriului, ce fundamentează definiția amenajării teritoriului. Astfel:

- **Gestionarea spațială a teritoriului** țării constituie o activitate obligatorie, continuă și de perspectivă, desfășurată în interesul colectivităților care îl folosesc, în concordanță cu valorile și aspirațiile societății și cu cerințele integrării în spațiul european;
- **Gestionarea spațială a teritoriului** asigură indivizilor și colectivităților dreptul de folosire echitabilă și responsabilitatea pentru o utilizare eficientă a teritoriului;
- **Gestionarea se realizează prin intermediul amenajării teritoriului** și al urbanismului, care constituie ansambluri de activități complexe de interes general ce contribuie la dezvoltarea spațială echilibrată, la protecția patrimoniului natural și construit, la îmbunătățirea condițiilor de

viață în localitățile urbane și rurale, precum și la asigurarea coeziunii teritoriale la nivel regional, national și european.

Activitatea de amenajare a teritoriului și urbanism are în vedere următoarele principii: autonomia locală, parteneriatul, transparența, descentralizarea serviciilor publice, participarea populației la procesul de luare a deciziilor, dezvoltarea durabilă.

Activitățile conexe de amenajare a teritoriului și de urbanism au ca obiect:

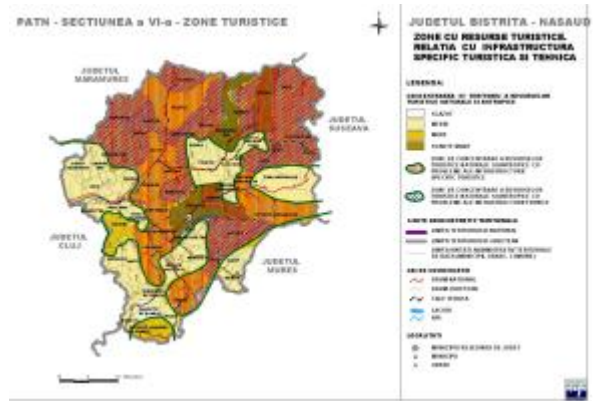
- Cercetarea în domeniul amenajării teritoriului și al urbanismului și elaborarea studiilor de fundamentare a strategiilor, politicilor și documentațiilor de amenajare a teritoriului și de urbanism;
- Constituirea, întreținerea, extinderea și dezvoltarea bazei de date urbane și teritoriale standardizate și compatibile, inclusiv în conformitate cu Directiva INSPIRE transpusă prin Ordonanța Guvernului nr. 4/2010 privind instituirea infrastructurii naționale pentru informații spațiale în România, aprobată cu modificări și completări prin Legea nr. 190/2010;
- Elaborarea strategiilor, politicilor și programelor de dezvoltare urbană/rurală și teritorială;
- Elaborarea documentațiilor de amenajare a teritoriului;
- Elaborarea documentațiilor de urbanism;
- Gestionarea documentațiilor de amenajare a teritoriului și de urbanism;
- Elaborarea de acte cu caracter normativ sau de normative în domeniu;
- Monitorizarea și controlul privind transpunerea în fapt a strategiilor, politicilor, programelor și operațiunilor de amenajare a teritoriului și de urbanism.

Comuna Prundu Bîrgăului și-a prevăzut aspectele relevante privind dezvoltarea în cadrul Planului Urbanistic General, în planurile de dezvoltare ale asociațiilor de dezvoltare în cadrul cărora activează, în planurile de dezvoltare a județului. Pentru planurile de anvergură mai largă, prin structuri instituționalizate specifice, Consiliul Județean promovează interesele locale la nivelul planurilor regionale și naționale, transnaționale, după caz.

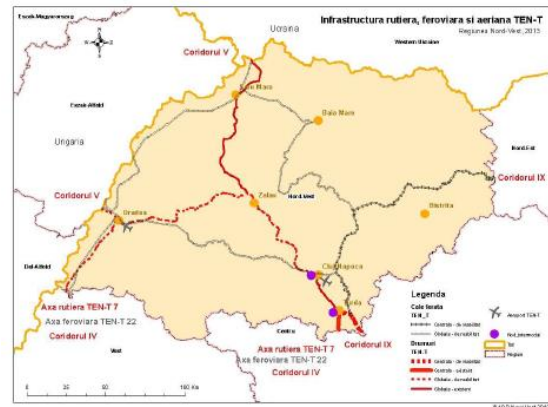
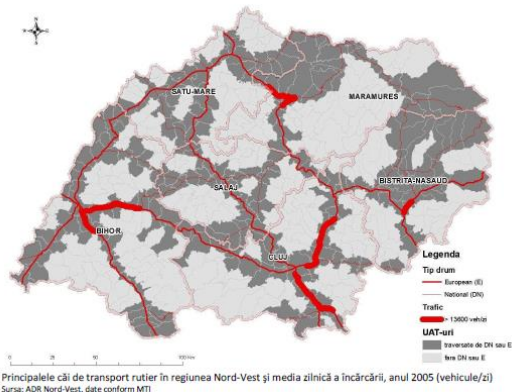
În situația centralizatoare următoare sunt prezentate o largă suită de planuri de dezvoltare teritorială care implică și susțin participarea Comunei Prundu Bîrgăului.



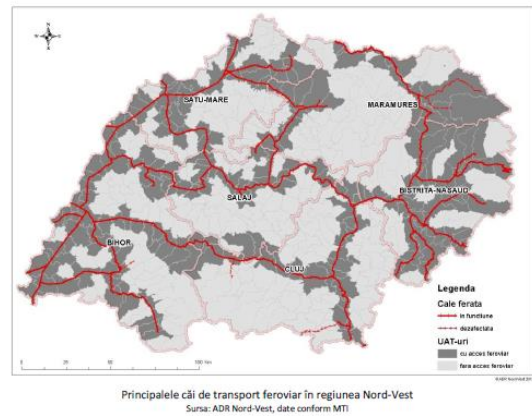
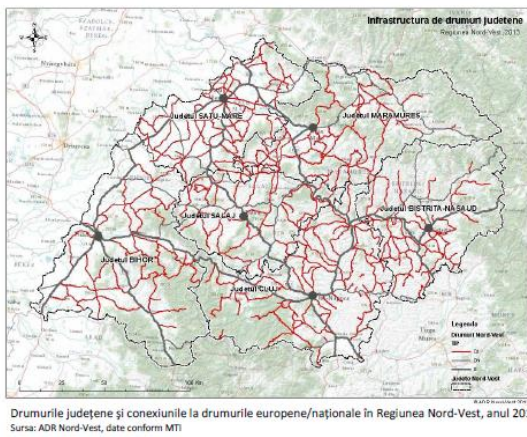
Comuna Prundu Bîrgăului în structura GAL Bîrgău - Călimani și în cadrul zonei turistice a Văii Bîrgăului



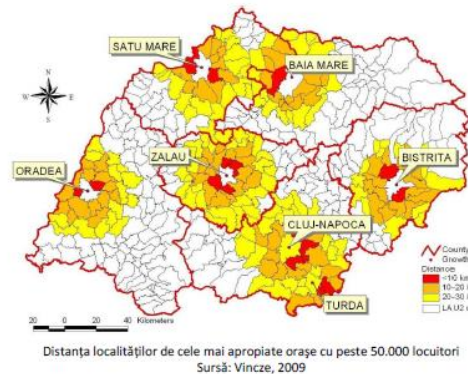
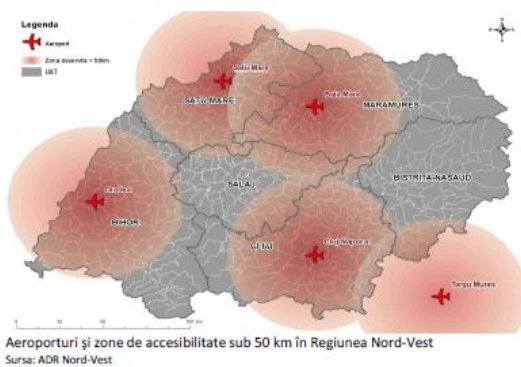
Județul Bistrița-Năsăud: cele șapte subzone strategice și sinteza potențialului turistic, PATN



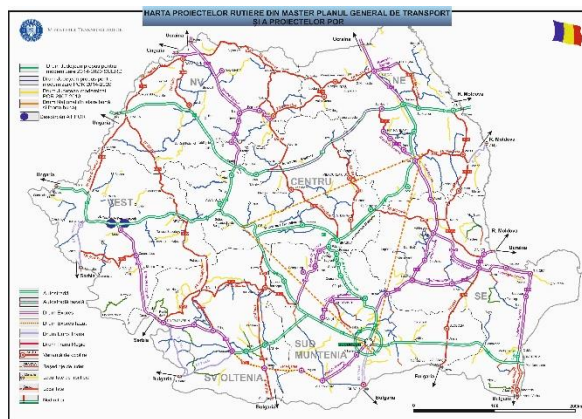
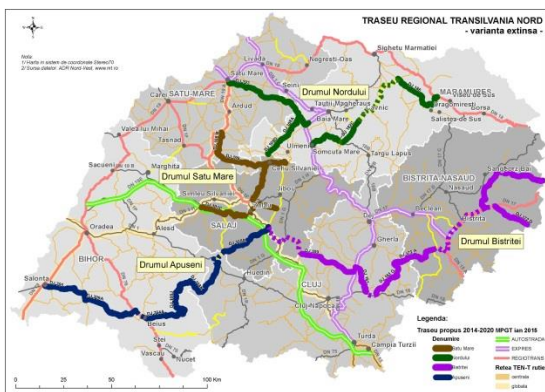
Regiunea N-V: principalele trasee rutiere încărcate din trafic și infrastructura rutieră mare



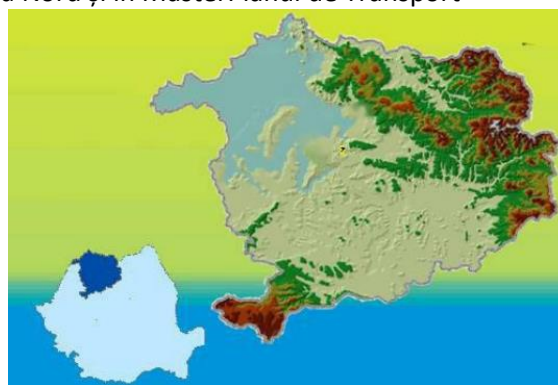
Regiunea N-V: rețeaua de drumuri comunale și traseele feroviare



Regiunea N-V: aeroporturi și accesibilitatea sub 50 km; hinterlandul localităților cu peste 50000 loc



Încadrarea în Traseul regional Transilvania Nord și în MasterPlanul de Transport



Bazinele hidrografice ale României

Bazinul hidrografic Someș-Tisa



Structura policentrică și de axe de dezvoltare și transport în zona Vișegrad 4+2

Regiunea Eurocarpatică în care trebuie inclus și Județul Bistrița-Năsăud

Scopul central al strategiilor și planurilor de dezvoltare este acela de a ajunge, pe baza unor documente argumentate științific și prin consens democratic, la resursele care sprijină implementarea proiectelor prioritare rezultate din documentele de planificare și atingerea unei noi calități a vieții. În atragerea de resurse, cele mai vizate sunt programele cu finanțarea europeană, ceea ce este de înțeles întrucât Acordul de Parteneriat 2014-2020 este rezultatul consolidării nevoilor locale într-un plan național privind implementarea exercițiului bugetar al României la nivelul Uniunii Europene. În cadrul acestui proces se articulează planurile locale, județene, regionale și planurile de la nivel național, la scara planurilor Uniunii Europene. Practic, toate proiectele locale sau, cel puțin, majoritatea lor, se regăsesc sub umbrela planurilor de scară teritorială mai largă.

În acest sens, sunt de luat în considerare, în fundamentarea solicitărilor de finanțare pentru diverse proiecte locale și/sau în asocieri teritoriale în care Comuna Prundu Bîrgăului este partener, următoarele categorii de opțiuni de dezvoltare agreeate la nivelul Uniunii Europene, opțiuni relevante pentru Comuna Prundu Bîrgăului.

Opțiuni politice privind dezvoltarea endogenă, diversitatea și performanța spațiilor rurale

- Realizarea unei agriculturii durabile, aplicarea de măsuri de mediu și diversificarea utilizării agricole a terenului;
- Promovarea și susținerea cooperării și schimbului de experiență între zonele rurale;
- Utilizarea potențialului energiilor regenerabile din zonele urbane și rurale, respectarea contextelor locale și regionale, în special a patrimoniului natural și cultural;
- Exploatarea potențialelor de dezvoltare ale unor forme de turism care să respecte mai mult mediul.

Opțiuni politice privind parteneriatele oraș- mediu rural

- Realizarea unei agriculturii durabile, aplicarea de măsuri de mediu și diversificarea utilizării agricole a terenului;
- Promovarea și susținerea cooperării și schimbului de experiență între zonele rurale;
- Utilizarea potențialului energiilor regenerabile din zonele urbane și rurale, respectarea contextelor locale și regionale, în special a patrimoniului natural și cultural;
- Exploatarea potențialelor de dezvoltare ale unor forme de turism care să respecte mai mult mediul;
- Promovarea de strategii de dezvoltare diversificate, adaptate potențialului endogen al zonelor rurale și permițând o dezvoltare endogenă (inclusiv promovarea multifuncționalității agriculturii). Susținerea regiunilor agricole prin învățământ, pregătire și crearea de locuri de muncă în afara sectorului agricol;
- Întărirea orașelor mici și mijlocii din mediul rural face din ele puncte de cristalizare a dezvoltării regionale și promovarea punerii lor în rețea, cu scopul de a face mai lentă planificarea afectării terenului, având grijă de ameliorarea calității vieții în periferiile urbane;
- Promovarea și susținerea cooperării parteneriale între orașele mici și mijlocii și zonele rurale la scară națională și transnațională prin proiecte comune și schimb de experiență;
- Promovarea unor rețele profesionale, asociind întreprinderi mici și mijlocii urbane și rurale;
- Menținerea unei oferte de bază în materie de servicii și transport public în orașele mici și mijlocii din mediul rural, în special în zonele rurale aflate în declin;
- Promovarea cooperării oraș-rural în vederea întăririi regiunilor funcționale;
- Luarea în calcul a periferiei marilor orașe în strategiile de dezvoltare pentru regiunile urbane.

Opțiuni politice privind dezvoltarea policentrică. Un concept pentru o mai bună accesibilitate

- Întărirea rețelelor de transport secundar și a racordurilor cu RTE, inclusiv dezvoltarea unor rețele publice de transport eficiente;
- Promovarea unui acces spațial mai echilibrat al UE la transportul intercontinental, printr-o repartiție adecvată a porturilor maritime și aeroporturilor (porți de acces mondial) și prin ridicarea nivelului serviciilor lor și a racordării lor la regiunile depărtate de litoral;
- Ameliorarea legăturilor de transport ale regiunilor periferice și ultraperiferice, atât cu UE, cât și cu țările terțe vecine, mai ales în materie de transport aerian, și realizarea de infrastructuri adecvate;
- Ameliorarea accesului la infrastructurile de telecomunicații și de utilizare a acestora: furnizarea de "servicii universale" în regiunile slab populate prin tarife adecvate;
- Ameliorarea cooperării între politicile de transport la scară comunitară, națională și regională;
- Introducerea unui studiu de impact teritorial ca instrument de evaluare spațială a marilor

proiecte de infrastructură (în special în domeniul transporturilor).

Opțiuni politice privind utilizarea eficientă și durabilă a infrastructurilor

- O mai bună articulare a politicii de dezvoltare spațială și a planificării ocupării terenului cu planificările în materie de transport și telecomunicații;
- Ameliorarea serviciilor de transport public și furnizarea unor servicii de transport public de bază în orașele mici și mijlocii;
- Reducerea noxelor în zonele de trafic supraîncărcate, printr-o mai mare utilizare a mijloacelor de transport nepoluante, mărirea taxelor de drumuri și internalizarea costurilor externe;
- Promovarea punerii în rețea a nodurilor intermodale de transport de mărfuri, în special pentru transportul în coridoarele europene, acordându-se o atenție specială navigației maritime și interioare.;
- Planificarea și gestiunea coordonată și integrată a infrastructurilor în scopul limitării investițiilor ineficiente (de ex., realizarea inutilă de căi de comunicație paralele) și asigurarea unei utilizări eficiente a infrastructurilor de transport existente.

Opțiuni politice privind răspândirea inovațiilor și a cunoștințelor

- Integrarea globală în schemele de dezvoltare spațială a politicilor în domeniul cunoașterii, ca de exemplu promovarea inovațiilor, pregătirea școlară sau profesională, instruirea continuă, cercetarea și dezvoltarea tehnologică, în special în zonele îndepărtate sau slab populate;
- Asigurarea unui acces paneuropean la infrastructurile legate de cunoaștere, ținând cont de potențialul socio-economic al IMM-urilor moderne ca motor al dezvoltării economice durabile;
- Favorizarea introducerii în rețea a întreprinderilor și difuzarea rapidă a inovațiilor, mai ales prin intermediul instituțiilor regionale de promovare a inovațiilor;
- Sprijin pentru crearea de centre de inovații, precum și cooperarea între învățământul superior, cercetarea aplicată și dezvoltare, pe de o parte, și economia privată pe de altă parte, mai ales în zonele slabe din punct de vedere economic;
- Dezvoltarea unui ansamblu de măsuri de stimulare a ofertei și cererii, menite să amelioreze accesul regional la tehnologiile de informare și la utilizarea lor.

Opțiuni politice privind ocrotirea și dezvoltarea naturii

- Dezvoltarea de rețele ecologice, așa cum s-a propus prin Natura 2000, inclusiv a legăturilor necesare între siturile naturale și zonele protejate de importanță regională, națională, transnațională și comunitară;
- Luarea în considerare a menținerii biodiversității în politicile sectoriale (agricultură, politică regională, transport, pescuit, etc.), așa cum prevede strategia comunitară pentru biodiversitate;
- Elaborarea de strategii integrate de dezvoltare spațială pentru zonele protejate, montane, zonele umede, făcând posibil un echilibru între protecție și dezvoltare, bazat pe studii de impact teritorial și de mediu și cu participarea partenerilor interesați;
- Recurgerea în tot mai mare măsură la instrumente economice pentru a lua în considerare importanța ecologică a zonelor protejate și a zonelor ecologice sensibile.
- Promovarea de structuri de habitat care să consume mai puțină energie și să genereze mai puțin trafic, planificarea integrată a resurselor și utilizarea în mai mare măsură a energiilor regenerabile pentru reducerea emisiilor de CO₂;
- Protecția solurilor ca suport fundamental al vieții pentru oameni, animale și plante, prin reducerea eroziunii și distrugerii solului, precum și a extinderii excesive a construcțiilor;
- Elaborarea de strategii la nivel local, regional și transnațional pentru gestionarea riscurilor în zonele supuse catastrofelor naturale.

Opțiuni politice privind gestionarea resurselor de apă: o problemă majoră pentru dezvoltarea spațială

- Ameliorarea echilibrului între oferta și cererea de apă, în special în zonele expuse riscului de secetă. Dezvoltarea și folosirea unor instrumente economice pentru gospodărirea apei, cuprinzând și promovarea metodelor de exploatare agricolă și a unor tehnologii de irigare care să menajeze resursele de apă în zonele cu puține resurse;
- Promovarea cooperării transnaționale și interregionale la aplicarea unor strategii integrate pentru gestionarea resurselor de apă, cuprinzând și marile pânze freatice, în mod special în zonele amenințate de secetă sau de inundații;
- Ocrotirea și reabilitarea marilor zone umede amenințate de extrageri excesive de apă sau de devierea cursurilor de apă care le alimentează;
- Întărirea responsabilității regiunilor în gestionarea resurselor de apă;
- Realizarea unor studii de impact de mediu și de impact teritorial pentru toate marile proiecte din domeniul gospodării apei.

Opțiuni politice privind gestionarea creativă a peisajelor culturale

- Păstrarea și dezvoltarea creativă a peisajelor culturale de mare valoare istorică, culturală, estetică sau ecologică;
- Valorificarea peisajelor culturale în cadrul strategiilor integrate de dezvoltare spațială;
- Ameliorarea coordonării măsurilor de dezvoltare care afectează peisajele;
- Reabilitarea creativă a peisajelor afectate de intervențiile umane, inclusiv măsuri de recultivare.

Opțiuni politice privind gestionarea creativă a patrimoniului cultural

- Dezvoltarea de strategii integrate pentru protecția patrimoniului cultural amenințat sau degradat, inclusiv dezvoltarea instrumentelor pentru evaluarea factorilor de risc sau pentru depășirea situațiilor de criză;
- Păstrarea și amenajarea creativă a ansamblurilor urbane care merită să fie protejate;
- Promovarea unei arhitecturi contemporane de calitate;
- Sensibilizarea în legătură cu faptul că politicile de dezvoltare rurală și spațială de astăzi contribuie la patrimoniul cultural al generațiilor viitoare.

Din **strategia Județului Bistrița-Năsăud** și **strategia de dezvoltare a Regiunii Nord-Vest**, rezultă următoarele categorii de relații teritoriale importante de susținut și dezvoltat de către Comuna Prundu Bîrgăului:

- Accesibilitatea carosabilă și feroviară pentru transportul de persoane și mărfuri;
- Accesul la informații;
- Colaborarea în proiecte de anvergură teritorială importante atât pentru dezvoltarea locală cât și a județului;
- Colaborare în structuri de Grupuri de Acțiune Locală, pentru dezvoltare rurală;
- Colaborarea în cadrul Asociațiilor de Dezvoltare Intercomunitară pentru asigurarea serviciilor și dezvoltarea infrastructurii de transport;
- Colaborarea în cadrul zonelor cu regim protejat al patrimoniului natural;
- Colaborarea în rețele de monumente de patrimoniu construit;
- Colaborarea în rețele de furnizori, structuri de cooperative, clustere economice (turism);
- Colaborarea în rețele de cunoaștere, schimb de experiență, inovare.

O altă largă **categorie de strategii și planuri de dezvoltare** care au implicație asupra dezvoltării Comunei Prundu Bîrgăului în sisteme cu dimesniune teritorială sunt:

- a. Planul de Acțiune pentru Managementul Deșeurilor, Județul Bistrița-Năsăud;
- b. Planul de dezvoltare a infrastructurii de servicii de apă și canalizare;
- c. Planul de analiza și acoperire a riscurilor, Județul Bistrița-Năsăud;
- d. Planul de Acțiune de Mediu, Județul Bistrița-Năsăud;
- e. Hărțile de risc, Județul Bistrița-Năsăud;
- f. Planul de Management al Parcului Național Munții Călimani;
- g. Planul de Dezvoltare a Regiunii Nord-Vest;
- h. Planul de Management al bazinului hidrografic Someș-Tisa, al Administrației Bazinale de Apa Someș-Tisa;
- i. Planul de Amenajare a Teritoriului Național, toate secțiunile.

Desigur, toate prevederile care rezultă din strategia comunei și din documentele de planificare de rang teritorial superior, se reflectă în:

- a. Planul Urbanistic General și Regulamentul Local de Urbanism, Comuna Prundu Bîrgăului;
- b. Planurile Urbanistice Zonale, Intercomunale etc privind amenajări turistice, agricole, forestiere, zone economice, de infrastructură etc.;
- c. Planul de analiza și acoperire a riscurilor, Comuna Prundu Bîrgăului.

II.4.2 Indicatorii minimali cantitativi și calitativi

Valorile minime ale indicatorilor pe care trebuie să le atingă comuna sunt, potrivit Legii Nr. 100 din 19 aprilie 2007 pentru modificarea și completarea Legii nr. 351/2001 privind aprobarea Planului de amenajare a teritoriului național - Secțiunea a IV-a - Reteaua de localități, următoarele:

„1 ^{*)}	Număr de locuitori — minimum 1.500
2 ^{*)}	Populația ocupată în activități neagricole (% din totalul populației ocupate) minimum 25%
3 ^{*)}	Locuințe construite după anul 1960 (% din numărul total de locuințe) minimum 45%
4.	Potențial economic care să asigure echilibrul bugetar al comunei
5.	Legături între satul-reședință de comună și celelalte sate pe drumuri publice modernizate/cu îmbrăcămînți ușoare (% din totalul drumurilor)
6.	Situarea fiecăruia dintre satele componente ale comunei propuse spre înființare la distanță mai mare de 5 km față de actualul sat-reședință de comună
7.	Reducerea distanței totale între satele componente ale comunei propuse spre înființare și actualul sat-reședință, în raport cu distanța totală dintre acestea și satul-reședință al comunei înființate — minimum 15 km
8.	Spații construite pentru instituții și dotări: — primărie — școală primară și gimnazială — dispensar uman, farmacie sau punct farmaceutic — post de poliție — stație/haltă CF sau stație transport auto
	*) După declararea noii comune, este necesară completarea dotărilor minime obligatorii în satul-reședință de comună, conform pct. 2.0.

În raport cu indicatorii de mai sus, situația Comunei Prundu Bîrgăului în anul 2014 este reflectată astfel:

1	Număr de locuitori: 6538 locuitori (în 2014)
2	Populația ocupată în activități neagricole: 95 % din total populației ocupate , dar statisticile identifică doar locurile de muncă formale
3	Locuințe construite după anul 1960: din 2366 locuințe peste 80% sunt modernizate și construite după anii 1960

4	Potențialul economic care asigură echilibrul bugetar al comunei se manifestă în domeniile: <ul style="list-style-type: none"> • Industrie • Exploatarea și prelucrarea lemnului • Turism și agroturism • Comerț • Creșterea animalelor • Agricultură
5	Legături între satul-reședință de comună și celelalte sate pe drumuri publice modernizate/îmbrăcămiți ușoare cu: satul Susenii Bîrgăului, Prundu Bîrgăului, Bistrita Birgaului
6	Situarea satului Susenii Bîrgăului este la distanța de 0,5 km de satul Prundu Bîrgăului, distanța care se poate modifica
7	Distanța de 0,5 km între satul Prundu Bîrgăului și satul component Susenii Bîrgăului se poate modifica
8	Spații construite pentru instituții și dotări: <ul style="list-style-type: none"> • 1 Primărie • 1 Liceu • 1 Școala cu învățământ gimnazial • 1 Școală cu învățământ primar • 1 Școala profesională de arte și meserii • 2 Grădinite • 3 Cabinete medicale de familie • 3 Farmacii • 5 Cabinete stomatologice • 1 Post de poliție • 4 Stații de transport public județean și interjudețean • UMS Susenii Birgaului

II.4.3 Nivelul de dotare

Potrivit LEGE Nr. 351 din 6 iulie 2001 privind aprobarea Planului de amenajare a teritoriului, pentru buna funcționare a unităților administrative rurale, trebuie îndeplinit un anumit nivel de dotare pentru atingerea unui set de parametri de funcționare.

Ierarhizarea localităților Comunei Prundu Bîrgăului pe ranguri este următoarea:

Nr.	Rangul	Statutul localității
1.1.	IV	Prundu Bîrgăului, sat reședință de comună
1.2	V	Susenii Bîrgăului, sat component al comunei

Elemente și nivel de dotare ale localităților rurale de rang IV

Rangul IV este atribuit satelor reședință de comună. Raportul între lista de dotări minime obligatorii necesare în vederea servirii tuturor satelor din cadrul comunei de rang IV și sistemul de dotări în funcțiune în anul 2014, în cadrul Comunei Prundu Bîrgăului, este reflectat în situația comparativă din tabelul următor:

	Nivel obligatoriu de dotare	Nivel real de dotare, anul 2014
1	Sediu de primărie	<ul style="list-style-type: none"> • 1 Sediu de primărie
2	Grădiniță, școală primară și gimnazială	<ul style="list-style-type: none"> • 1 Liceu • 1 Școală profesională de arte și meserii • 2 Grădinițe • 1 Școală primară • 1 Școală gimnazială
3	Dispensar medical, farmacie sau punct farmaceutic	<ul style="list-style-type: none"> • 3 Cabinete medicale de familie • 3 Farmacii • 5 Cabinete stomatologice • 1 Unitate Medico-Socială
4	Poștă, servicii telefonice	<ul style="list-style-type: none"> • Poștă • Telefonie fixă • Telefonie mobilă
5	Sediu de poliție și de jandarmerie	<ul style="list-style-type: none"> • 1 Post de poliție
6	Cămin cultural cu bibliotecă	<ul style="list-style-type: none"> • Căminul Cultural • 3 Biblioteci
7	Magazin general, spații pentru servicii	<ul style="list-style-type: none"> • 32 unități desfacere cu amanuntul (magazine) • 9 unități en-gross • 11 Unități de alimentație publică (baruri, restaurante, etc)
8	Teren de sport amenajat	<ul style="list-style-type: none"> • 1 Teren de sport amenajat Stadion ACS Heniu • 1 Sală de sport publică
9	Parohie	<ul style="list-style-type: none"> • 4 Parohie ortodoxă • 1 Parohie penticostală
10	Cimitir	<ul style="list-style-type: none"> • 7 Cimitire
11	Stație/haltă c.f. sau stație de transport auto	<ul style="list-style-type: none"> • 4 Stații transport județean și interjudețean
12	Dispensar veterinar	<ul style="list-style-type: none"> • 1 Dispensar veterinar
13	Sediu al serviciului de pompieri	<ul style="list-style-type: none"> • 1 Unitate a Inspectoratului pentru Situații de Urgență
14	Puncte locale pentru depozitarea controlată a deșeurilor	<ul style="list-style-type: none"> • 12 Platforme semi-îngropate pentru colectarea selectivă a deșeurilor
15	Alimentare cu apă prin cișmele stradale	<ul style="list-style-type: none"> • Sistem de alimentare cu apă și canalizare • Fântâni
16		<ul style="list-style-type: none"> • Parc de recreere și distracții pentru copii și adulți

I.4.4 Legături rutiere și feroviare între Comuna Prundu Bîrgăului și localitățile vecine

La nivel regional, principala problemă a regiunii Nord-Vest în ceea ce privește rețeaua de drumuri publice este reprezentată de capacitatea insuficientă de a prelua traficul greu și vehiculele de

mare tonaj, de lipsa autostrăzilor, de iluminatul și marcajele realizate nesatisfăcător, care conduc la micșorarea vitezei de deplasare, creșterea timpului de deplasare și la un consum sporit de combustibil, ceea ce se reflectă în costuri sporite.

Comuna Prundu Bîrgăului este bine conectată la rețelele de transport și comunicare teritorială, după cum urmează:

- Sistemul de transport rutier:
 - reședința de comună este situat la DN 17, care asigură accesul
 - Spre vest către: Bistrița, Beclean, Dej, Cluj-Napoca (spre centrul Regiunii Nord-Vest), respectiv Baia Mare etc;
 - Spre est către: Vatra Dornei, Suceava (către Moldova, Regiunea Nord-Est).
 - Spre centru Bistrița, Reghin, către Toplița și Târgu Mureș (Regiunea Centru);
 - Localitatea Susenii Bîrgăului este legată de reședința de comună prin DN 17;
- Sistemul de transport feroviar: halta Prundu Bîrgăului cu relaționare pe calea ferată Bistrița – Bistrița Bîrgăului.



Comuna Prundu Bîrgăului, accesibilitate rutieră județeană, regională, interregională

Chiar dacă volumul de călători este redus, accesul feroviar trebuie luat în considerare în scenarii de accesibilitate care să articuleze accesibilitatea rutieră și posibilitățile de relaționare cu aeroporturile din regiune (cel mai apropiat este Aeroportul Internațional din Cluj-Napoca, Regiunea Nord-Vest) și din regiunile vecine (cel mai apropiat aeroport este cel din Târgu Mureș, Regiunea Centru), în vederea examinării tuturor oportunităților de dezvoltare care depind de accesibilitatea fizică, relevante pentru Comuna Prundu Bîrgăului.

II.4.5 Parteneriate, asociații, înfrățiri, relații

Acordul de Parteneriat 2015-2020 semnat de România și Uniunea Europeană pentru organizarea implementării actualului exercițiu bugetar susține parteneriatele și proiectele teritoriale integrate. Acest demers constituie un pas crucial în dezvoltarea durabilă și deschide drumul proiectelor de anvergură cu resurse de la mai mulți parteneri. Prin complexitatea sa, demersul constituie în egală măsură o provocare, provocare la care Comuna Prundu Bîrgăului răspunde prin mai multe alianțe pentru realizarea unor proiecte-cheie adresate dezvoltării sale.

Astfel, Comuna Prundu Bîrgăului este parte a unei suite variate de structuri de colaborare, după cum urmează:

- Partener în Grupul de Acțiune Locală Bîrgău-Călimani Bistrița Năsăud;
- Membră în Asociațiile de Dezvoltare Intercomunitară pentru: alimentare cu apă și canalizare, managementul deșeurilor;
- Membră în echipele de proiecte integrate aferente Subzonei Strategice Est;
- Este în proces de a iniția înfrățiri intenționale cu localități de aceeași factură;
- Este interesată de accesarea de rețele de schimb de experiență.

Din perspectiva infrastructurii tehnice și a serviciilor publice aferente, Comuna Prundu Bîrgăului este partener în cadrul Asociației de Dezvoltare Intercomunitară de Alimentare cu Apă și Canalizare, la nivelul județului Bistrița Năsăud și, de asemenea, în cadrul unei structuri similare constituită pentru asigurarea serviciilor de management integrat a deșeurilor.

Comuna Prundu Bîrgăului este parteneră în cadrul Grupului de Acțiune Locală Bîrgău-Călimani cu comunele Livezile, Josenii Bîrgăului, Bistrița-Bîrgăului, Tiha Bîrgăului, Cetate, Budacu de Jos și Dumitrița. Din această perspectivă, strategia comună prevede realizarea a trei categorii de priorități, toate implicând consolidarea cooperării în profil teritorial:

- a. Exploatarea potențialului turistic;
- b. Susținerea exploatarei, prelucrării și desfacerii resurselor naturale specifice zonei, agricole și non-agricole;
- c. Susținerea lucrărilor de infrastructură.

Din perspectiva planurilor de dezvoltare ale Grupului de Acțiune Locală Bîrgău-Călimani, comuna Prundu Bîrgăului joacă rolul unui nucleu de dezvoltare al teritoriului GAL-ului și trebuie să acționeze ca atare.

Zona Grupului de Acțiune Locală Bîrgău-Călimani coincide cu Subzona Strategică de Dezvoltare Est identificată prin Strategia de Dezvoltare Durabilă a Județului Bistrița-Năsăud 2014-2020. Strategia Grupului de Acțiune Locală Bîrgău-Călimani va fi articulată cu demersurile privind proiectele teritoriale integrate de importanță județeană și regională. Proiectele teritoriale integrate în care Comuna Prundu Bîrgăului este direct implicată sunt:

Proiectul 1: Managementul integrat al resurselor turistice din zona Bîrgău-Calimani

Acronim: MINERVA

Proiectul 2: Dezvoltarea producției de energie verde (bazată pe resurse solare, eoliene și biomasă), în vederea creșterii nivelului de asigurare a necesarului de energie pentru uzul comunităților locale și unităților industriale: ACRONIM: ZEPHYRUS

Proiectul 3: Dezvoltarea competitivă a industriei de prelucrare a lemnului și fabricarea produselor din lemn cu valoare adăugată mare; **ACRONIM: MOBILIS**

Proiectul 4: Dezvoltarea zootehniei montane ecologice (bovine cu accent pe rasele locale) și creșterea producției produselor din carne cu valoare adăugată ridicată (brand local, produse ecologice certificate); **ACRONIM: ECOFARM BIRGAU**

Proiectul 5: Dezvoltarea competitivă a activităților economice alternative generatoare de profit (altele decât cele agricole) bazate pe resurse locale prin înființarea atelierelor sociale meșteșugărești în cadrul comunităților locale pentru generarea produselor tradiționale cu valoare adăugată ridicată; **Acronim: PERPETUUM**

Proiectul 6: Constituire pol zonal de creștere economică Prundu Bîrgăului și dezvoltarea industriei agro-alimentare; **Acronim: RURALPOLIS BIRGAU**